

Заказчик – ПАО «Татнефть» им. В.Д.Шашина

**ПРОЕКТ ПЛАНИРОВКИ ТЕРРИТОРИИ
(ПРОЕКТ МЕЖЕВАНИЯ В СОСТАВЕ ПРОЕКТА
ПЛАНИРОВКИ)**

для размещения линейных объектов по объекту:

**Строительство, реконструкция и эксплуатация
линейных объектов, расположенных по адресу:
Республика Татарстан, Нижнекамский муниципальный
район, в границах ГКУ «Нижнекамское лесничество»
№ 2023857/ИсхСТ(ТНД) от 17.04.2023**

№ 2023857/ИсхСТ(ТНД) от 17.04.2023

2023 г.



Заказчик – ПАО «Татнефть» им. В.Д.Шашина

**ПРОЕКТ ПЛАНИРОВКИ ТЕРРИТОРИИ
(ПРОЕКТ МЕЖЕВАНИЯ В СОСТАВЕ ПРОЕКТА
ПЛАНИРОВКИ)**

для размещения линейных объектов по объекту:

**Строительство, реконструкция и эксплуатация линейных
объектов, расположенных по адресу: Республика
Татарстан, Нижнекамский муниципальный район, в
границах ГКУ «Нижнекамское лесничество»
№ 2023857/ИсхСТ(ТНД) от 17.04.2023**

Директор



И.К. Минязов

2023г.

Взам. инв. №	
Подп. и дата	
Инв. № подл.	

СОДЕРЖАНИЕ РАЗДЕЛА «ПРОЕКТА ПЛАНИРОВКИ ТЕРРИТОРИИ»

ОСНОВНАЯ ЧАСТЬ

ВВЕДЕНИЕ	4
1.ПЛАНИРУЕМЫЕ К РАЗМЕЩЕНИЮ ОБЪЕКТЫ КАПИТАЛЬНОГО СТРОИТЕЛЬСТВА, ЛИНЕЙНЫЕ ОБЪЕКТЫ.....	5
2.ХАРАКТЕРИСТИКА ПЛАНИРУЕМОГО РАЗВИТИЯ ТЕРРИТОРИИ	5
3.ХАРАКТЕРИСТИКИ РАЗВИТИЯ СИСТЕМЫ ТРАНСПОРТНОГО ОБСЛУЖИВАНИЯ ТЕРРИТОРИИ.....	6
4. ТЕХНИКО-ЭКОНОМИЧЕСКАЯ ХАРАКТЕРИСТИКА ПРОЕКТИРУЕМОГО ЛИНЕЙНОГО ОБЪЕКТА.....	6

Инв.№ подл.	Подп. и дата	Взам. инв. №											
						ППТ-ОЧ-Т							

Номер приложения	Наименование приложения	Примечание
1	2	3

Примечание

3

<p>Приложение А</p>	<p>Задание на разработку проекта планировки в составе проекта: Строительство, реконструкция и эксплуатация линейных объектов, расположенных по адресу: Республика Татарстан, Нижнекамский муниципальный район, в границах ГКУ «Нижнекамское лесничество» № 2023857/ИсхСТ(ТНД) от 17.04.2023 утвержденное в установленном порядке;</p>	<p>По тексту</p>
-------------------------	--	------------------

По тексту

Инв. № подл.	Подп. и дата	Взам. инв. №

Изм.	Колуч	Лист	Недок.	Подпись	Дата

Лист

Введение

Проект планировки территории (проект межевания в составе проекта планировки) для размещения линейных объектов в составе проектной документации: **Строительство, реконструкция и эксплуатация линейных объектов, расположенных по адресу: Республика Татарстан, Нижнекамский муниципальный район, в границах ГКУ «Нижнекамское лесничество» № 2023857/ИсхСТ(ТНД) от 17.04.2023** разработан согласно требованиям законодательных актов и рекомендаций нормативных документов:

1. Градостроительный кодекс Российской Федерации;
2. Земельный кодекс Российской Федерации;
3. Федеральный закон от 24.07.2007г. 221-ФЗ «О государственном кадастре недвижимости»;
4. Федеральный закон о землеустройстве от 18.06.2001г. №78-ФЗ;
5. СП 112.13330.2012 актуализированная версия СНиП 21-01-97*. Пожарная безопасность зданий и сооружений;
6. Выписки из лесного государственного реестра на испрашиваемые участки ГКУ «Нижнекамское лесничество», представленные Министерством лесного хозяйства Республике Татарстан;
7. Топографический план территории;
8. Результаты топографической съемки М 1:1000;
9. Схема территориального планирования Нижнекамского муниципального района Республики Татарстан;

Инв. № подл.	Подп. и дата	Взам. инв. №					ППТ-ОЧ-Т	Лист
Изм.	Колуч	Лист	№ док.	Подпись	Дата			4

ПОЛОЖЕНИЕ О РАЗМЕЩЕНИИ ОБЪЕКТОВ И ХАРАКТЕРИСТИКАХ РАЗВИТИЯ ТЕРРИТОРИИ

1. ПЛАНИРУЕМЫЕ К РАЗМЕЩЕНИЮ ОБЪЕКТЫ КАПИТАЛЬНОГО СТРОИТЕЛЬСТВА, ЛИНЕЙНЫЕ ОБЪЕКТЫ

Проектируемые линейные объекты в рамках проектной документации **Строительство, реконструкция и эксплуатация линейных объектов, расположенных по адресу: Республика Татарстан, Нижнекамский муниципальный район, в границах ГКУ «Нижнекамское лесничество» № 2023857/ИсхСТ(ТНД) от 17.04.2023** Нижнекамского муниципального района Республики Татарстан.

Проект разработан на основании:

- задания на разработку проекта планировки и проект межевания лесных участков в границах «ГКУ Нижнекамское лесничество» Нижнекамского муниципального района Республики Татарстан, утвержденный главным маркшейдером - начальником управления топографо-геодезических, имущественных, маркшейдерских работ "Татнефть-Добыча" ПАО "Татнефть" Сахаутдиновым Р.В;

2. ХАРАКТЕРИСТИКА ПЛАНИРУЕМОГО РАЗВИТИЯ ТЕРРИТОРИИ

Настоящим проектом предусматривается установление зон планируемого размещения линейных сооружений по объекту: **Строительство, реконструкция и эксплуатация линейных объектов, расположенных по адресу: Республика Татарстан, Нижнекамский муниципальный район, в границах ГКУ «Нижнекамское лесничество» № 2023857/ИсхСТ(ТНД) от 17.04.2023.**

Согласно статье 45 Лесного кодекса Российской Федерации от 04.12.2006 «№200-ФЗ» предусматривается использование лесов для строительства, реконструкции и эксплуатации линейных объектов. Указанная статья распространяется на любой линейный объект, в том числе подземный и воздушный. Для каждого из них необходимо проектирование лесных участков по утвержденным нормам отвода земель для конкретных видов деятельности.

Прокладка линейных объектов проектируется на землях лесного фонда, расположенных на территории Биклянского участкового лесничества ГКУ «Нижнекамское лесничество» квартал 97 (ч.выд. 13,14,15,16,17), квартал 103 (ч.выд. 6,7,8,9,10,12,13,14,19,21,30-просека), квартал 104 (ч.выд. 4,11,12,13,14,15,23-просека), квартал 105 (ч.выд. 1,7,9,10,13,16,18,20,21,22,23,24,25), квартал 106 (ч.выд. 1,5,24,25), квартал 110 (ч.выд. 1,2,3,19,21,24-просека) Нижнекамского муниципального района Республики Татарстан.

Целевое назначение лесов, категория защитных лесов —эксплуатационные и защитные.
Строительство линейных объектов возможно.

Инв. № подл.	Подп. и дата	Взам. инв. №	1,2,3,19,21,24-просека) Нижнекамского муниципального района Республики Татарстан.					
			Целевое назначение лесов, категория защитных лесов –эксплуатационные и защитные.					
			Строительство линейных объектов возможно.					
Изм.	Колуч	Лист	№ док.	Подпись	Дата	ППТ-ОЧ-Т		Лист
								5

3.ХАРАКТЕРИСТИКИ РАЗВИТИЯ СИСТЕМЫ ТРАНСПОРТНОГО ОБСЛУЖИВАНИЯ ТЕРРИТОРИИ

Развитие системы транспортного обслуживания территории данным проектом не предусмотрено.

4. ТЕХНИКО-ЭКОНОМИЧЕСКАЯ ХАРАКТЕРИСТИКА ПРОЕКТИРУЕМОГО ЛИНЕЙНОГО ОБЪЕКТА

Исходно-разрешительными документами для разработки проектной документации являются:

- задания на разработку проекта планировки и проект межевания лесных участков в границах «ГКУ Нижнекамское лесничество» Нижнекамского муниципального района Республики Татарстан, утвержденный главным маркшейдером - начальником управления топографо-геодезических, имущественных, маркшейдерских работ "Татнефть-Добыча" ПАО "Татнефть" Сахаутдиновым Р.В;

Настоящей документацией предусматривается размещение линейных объектов в рамках проектной документации по объекту: **Строительство, реконструкция и эксплуатация линейных объектов, расположенных по адресу: Республика Татарстан, Нижнекамский муниципальный район, в границах ГКУ «Нижнекамское лесничество» № 2023857/ИсхСТ(ТНД) от 17.04.2023.**

Вид строительства – новое строительство.

Инв. № подл.	Подп. и дата	Взам. инв. №							Лист	
Изм.	Колуч	Лист	№док.	Подпись	Дата	ППТ-ОЧ-Т				6

Утверждаю
 Главный маркшейдер-начальник
 управления топографо-геодезических,
 Имущественных, маркшейдерских работ
 СП «Татнефть-Добыча» ПАО «Татнефть»

Сахаутдинов Р. В.

ТЕХНИЧЕСКОЕ ЗАДАНИЕ

На разработку проекта планировки территории и проекта межевания территории
 лесного участка в границах ГКУ «Нижекамское лесничество» с согласованием в
 государственных органах власти, в том числе в Министерстве лесного хозяйства РТ

№ пп	Наименование	Основные данные
1	Заказчик	Маркшейдерско-землеустроительный центр СП «Татнефть-Добыча» ПАО «Татнефть».
2	Наименование объекта	Строительство, реконструкция и эксплуатация линейных объектов, расположенных по адресу: Республика Татарстан, Нижнекамский муниципальный район, в границах ГКУ «Нижекамское лесничество». Цель: разработка ППТ и ПМТ на лесной участок, предоставляемый для строительства, реконструкции и эксплуатации линейных объектов «Подъездная дорога и полоса коммуникаций под обустройство скважин утилизации CO2 АО «ТАНЕКО», для последующей постановки на кадастровый учет и заключения договора аренды с Министерством лесного хозяйства Республики Татарстан.
3	Документы и информация, передаваемые Заказчиком Исполнителю	Схема лесного участка с указанием проектных точек. Адрес местоположения: ГКУ «Нижекамское лесничество» Бикляное участковое лесничество, квартал 97 примерной площадью 1,29 га, квартал 103 примерной площадью 7,38 га, квартал 104, примерной площадью 6,07 га, квартал 105, примерной площадью 10,17 га, квартал 106 примерной площадью 7,54 га, квартал 110, примерной площадью 0,88 га.
4	Место расположения объектов	РТ, Нижнекамский муниципальный район, г. Нижнекамск в границах ГКУ «Нижекамское лесничество» Бикляное участковое лесничество.
5	Услуги	-Объем выполняемых работ по лесному участку может быть скорректирован по согласию сторон.

Документ создан в электронной форме. № 2023857/ИсхСТ(ТНД) от 17.04.2023. Исполнитель: Мажитова В.А.
 Страница 2 из 6. Страница создана: 09.03.2023 15:15




Взам. инв. №		Подп. и дата		Инв. № подл.	
Изм.	Колуч	Лист	Нодок	Подпись	Дата
ППТ-ОЧ-Т					Лист
					7

		<ul style="list-style-type: none"> - Подрядчик в рамках данного договора обязуется получать сведения из ЕГРН и лесоустроительных регламентов своими силами и за свой счет. - Разработка проекта планировки территории и проекта межевания территории лесного участка с согласованием в государственных органах власти, в том числе в Министерстве лесного хозяйства РТ. - Подготовленная документация по планировке территории, применительно к землям лесного фонда, до ее утверждения подлежит согласованию с государственной властью, осуществляющей предоставление лесных участков в границах земель лесного фонда. - Документация по планировке территории должна содержать всю информацию в соответствии с действующим законодательством.
6	Сроки оказания услуг	Срок оказания услуг по заявке не более 90 календарных дней с момента подачи ее Заказчиком. Площадь: 33,3 га.
7	Документы передаваемые Заказчику Исполнителем после выполнения работ	Утвержденный проект планировки территории и проект межевания территории лесного участка, на основании которого будет возможно осуществлять кадастровый учет лесных участков для последующего заключения договора аренды лесных участков с Министерством лесного хозяйства.

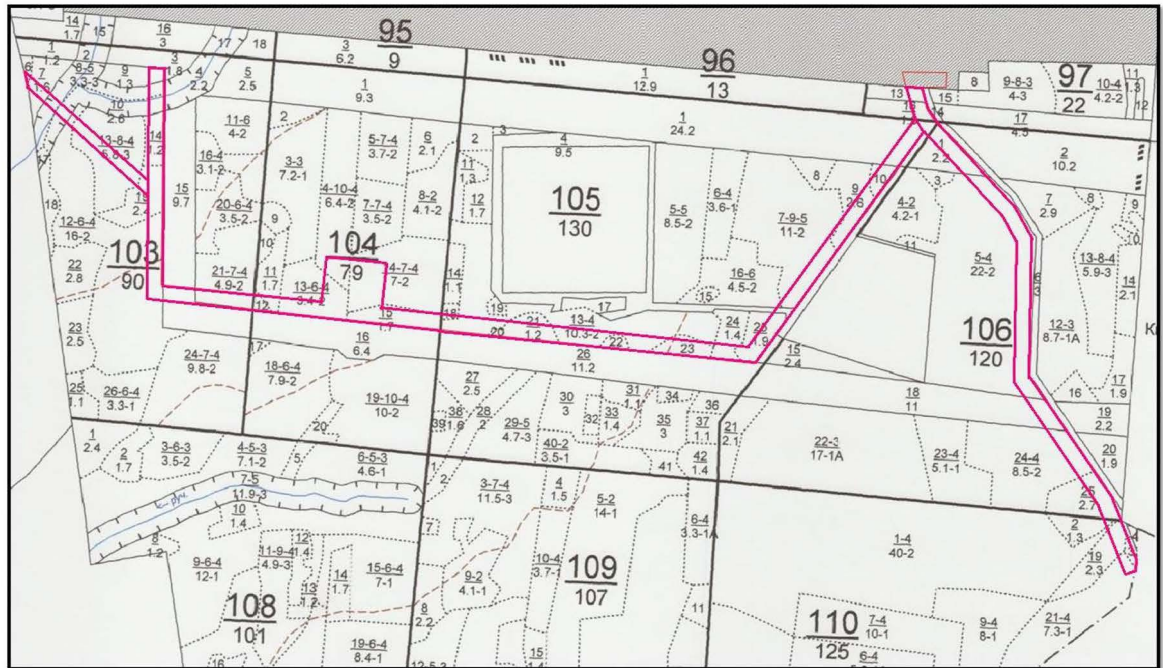
Руководитель
Маркшейдерско-землеустроительного центра
СП «Татнефть-Добыча» ПАО «Татнефть»

Закиев М. М.

Инв. № подл.	Подп. и дата	Взам. инв. №	<p>Документ создан в электронной форме. № 2023857/ИсхСТ(ТНД) от 17.04.2023. Исполнитель: Мажитова В.А. Страница 3 из 6. Страница создана: 09.03.2023 15:15</p>							
			ППТ-ОЧ-Т							
			Лист							
Изм.	Колуч	Лист	№ док.	Подпись	Дата					8


СХЕМА

испрашиваемого лесного участка,
 примерной площадью 33,3 га,
 расположенного в границах кварталов №№ 97, 103, 104, 105, 106, 110
 Биклянского участкового лесничества, Нижнекамского лесничества,
 для строительства объекта
 «Подъездная дорога и полоса коммуникаций под обустройство скважин утилизации CO2 АО «ТАНЕКО».



Условные обозначения

испрашиваемый лесной участок

Инв. № подл.	Подп. и дата					Взам. инв. №
<div>Документ создан в электронной форме. № 2023857/ИсхСТ(ТНД) от 17.04.2023. Исполнитель: Мажитова В.А. Страница 4 из 6. Страница создана: 09.03.2023 15:15</div> <div></div>						
ППТ-ОЧ-Т						Лист
						9
Изм.	Колуч	Лист	№ док.	Подпись	Дата	

Лист согласования к документу № 2023857/ИсхСТ(ТНД) от 17.04.2023
 Инициатор согласования: Мажитова В.А. Инженер 1 категории группы по договорным
 отношениям МЗЦ УТГИМР
 Согласование инициировано: 09.03.2023 15:30


Лист согласования			Тип согласования: смешанное	
№	ФИО	Срок согласования	Результат согласования	Замечания
Тип согласования: параллельное				
1	Гарипов А.А.		Перенаправлено 09.03.2023 - 15:31	-
Перенаправление(параллельное)				
	Касатова Л.А.		Согласовано 09.03.2023 - 15:33	-
1.1	Гарипов А.А.		Согласовано 09.03.2023 - 15:34	-
2	Хаев В.В.		Не согласовано 09.03.2023 - 16:38	необходимо учесть трассу нефтепрово да на НПЗ ТАНЕКО в кв. 97, 106, 110, в опрос в проработке.
Возврат на повторное рассмотрение Комментарий: -				
2.1	Хаев В.В.		Согласовано 13.03.2023 - 17:36	-
Тип согласования: последовательное				
3	Летфуллин Р.Р.		Перенаправлено 13.03.2023 - 17:48	-
Перенаправление(параллельное) Актуально?				
	Закиев М.М.		Перенаправлено 14.03.2023 - 09:58	-
Перенаправление(параллельное)				
	Гарипов А.А.		Согласовано 14.03.2023 - 11:15	-
	Закиев М.М. / Мухаметзянов Ф.Ф.		Согласовано 10.04.2023 - 17:24	-

Документ создан в электронной форме. № 2023857/ИсхСТ(ТНД) от 17.04.2023. Исполнитель: Мажитова В.А.
 Страница 5 из 6. Страница создана: 17.04.2023 14:25



Взам. инв. №		Подп. и дата		Инв. № подл.		ППТ-ОЧ-Т					Лист
											10
Изм.	Колуч	Лист	Нодок	Подпись	Дата						

			(Мухаметзянов Ф.Ф.)	
3.1	Летфуллин Р.Р.		Перенаправлено 11.04.2023 - 08:29	-
	Перенаправление(параллельное)			
	Кабиров М.З.		Согласовано 11.04.2023 - 14:41	-
3.2	Летфуллин Р.Р. / Ахметов Н.А.		Согласовано 11.04.2023 - 16:58 (Ахметов Н.А.)	-
Тип согласования: последовательное				
4	Закиев М.М. / Мухаметзянов Ф.Ф.		Подписано 13.04.2023 - 08:43 (Мухаметзянов Ф.Ф.)	-
5	Сахаутдинов Р.В.		Подписано 13.04.2023 - 09:25	-

Инв. № подл.	Подп. и дата	Взам. инв. №	<p>Документ создан в электронной форме. № 2023857/ИсхСТ(ТНД) от 17.04.2023. Исполнитель: Мажитова В.А. Страница 6 из 6. Страница создана: 17.04.2023 14:25</p>						
			<p>ППТ-ОЧ-Т</p>						
Изм.	Колуч	Лист	№ док.	Подпись	Дата				
						Лист 11			

СОДЕРЖАНИЕ РАЗДЕЛА «ПРОЕКТА ПЛАНИРОВКИ ТЕРРИТОРИИ»

МАТЕРИАЛЫ ПО ОБОСНОВАНИЮ

1. ПЛАНИРУЕМЫЕ К РАЗМЕЩЕНИЮ ОБЪЕКТЫ КАПИТАЛЬНОГО СТРОИТЕЛЬСТВА, ЛИНЕЙНЫЕ ОБЪЕКТЫ	13
2. ХАРАКТЕРИСТИКА ПЛАНИРУЕМОГО РАЗВИТИЯ ТЕРРИТОРИИ	14
3. ПАРАМЕТРЫ НЕОБХОДИМЫЕ ДЛЯ РАЗВИТИЯ ТЕРРИТОРИИ	15
4. МЕРОПРИЯТИЯ ПО ГРАЖДАНСКОЙ ОБОРОНЕ И ОБЕСПЕЧЕНИЕ ПОЖАРНОЙ БЕЗОПАСНОСТИ	16
5. МЕРОПРИЯТИЯ ПО ОХРАНЕ ОКРУЖАЮЩЕЙ СРЕДЫ	19

Инв. № подл.	Подп. и дата	Взам. инв. №							Лист
Изм.	Колуч	Лист	№ док.	Подпись	Дата	ППТ-ОЧ-Т			12

ОБОСНОВАНИЕ ПРОЕКТА ПЛАНИРОВКИ ТЕРРИТОРИИ

1.ПЛАНИРУЕМЫЕ К РАЗМЕЩЕНИЮ ОБЪЕКТЫ КАПИТАЛЬНОГО СТРОИТЕЛЬСТВА, ЛИНЕЙНЫЕ ОБЪЕКТЫ

Проектируемые линейные объекты в рамках проектной документации
Строительство, реконструкция и эксплуатация линейных объектов, расположенных по адресу: Республика Татарстан, Нижнекамский муниципальный район, в границах ГКУ «Нижнекамское лесничество» № 2023857/ИсхСТ(ТНД) от 17.04.2023

Проект разработан на основании:

- задания на разработку проекта планировки и проект межевания лесных участков в границах «ГКУ Нижнекамское лесничество» Нижнекамского муниципального района Республики Татарстан, утвержденный главным маркшейдером - начальником управления топографо-геодезических, имущественных, маркшейдерских работ "Татнефть-Добыча" ПАО "Татнефть" Сахаутдиновым Р.В.;

Технические параметры проектируемых линейных объектов определены в соответствии с действующими нормами: ВНТП 3-85, утвержденные Приказом Ростехнадзора от 12.03.2013 N 101 (ред. от 12.01.2015) "Об утверждении Федеральных норм и правил в области промышленной безопасности "Правила безопасности в нефтяной и газовой промышленности" (Зарегистрировано в Минюсте России 19.04.2013 N...), Изменение 1 к СП 18.13330.2011 «СНиП II-89-80*», ПУЭ 7, СанПиН 2.2.1/2.1.1.1200-03 "Санитарно-защитные зоны и санитарная классификация предприятий, сооружений и иных объектов" с изменениями и дополнениями от: 10 апреля 2008 г., 6 октября 2009 г., 9 сентября 2010 г., 25 апреля 2014 г.; СН 459-74 Нормы отвода земель для нефтяных и газовых скважин;- ВС 14278тм-т1 Нормы отвода земель для электрических сетей напряжением 0,38-750 кВ, Постановления Правительства РФ от 20.11.2000 N 878» об утверждении правил охранных зон газораспределительных сетей»;

Согласно п. 2 (в) «Положения о составе разделов проектной документации и требованиях к их содержанию», утвержденного постановлением Правительства Российской Федерации от 16.02.2008 г. № 87, к линейным объектам относятся автомобильные и железные дороги, линии связи, линии электропередачи, магистральные трубопроводы и другие подобные объекты.

Проект планировки территории (проект межевания в составе проекта планировки) выполнен в соответствии с действующей законодательно-нормативной и методической документацией Российской Федерации: Градостроительного кодекса Российской Федерации № 190-ФЗ от 29.12.2004 г. (ред. от 03.08.2018 г.); "Лесной кодекс Российской Федерации" от 04.12.2006 N 200-ФЗ (ред. от 30.12.2021) (с изм. и доп., вступ. в силу с 01.01.2022), Земельный кодекс Российской Федерации N 136-ФЗ от 25.10.2001(ред. от 08.03.20015г.); ГОСТ Р 21.1101-2013 «СПДС. Основные требования к проектной и рабочей документации»; СНиП 11-04-2003;

Инв. № подл.	Подп. и дата		Взам. инв. №									
						ППТ-ОЧ-Т						Лист
												13
Изм.	Кол.уч	Лист	№ док.	Подпись	Дата							

2 ХАРАКТЕРИСТИКА ПЛАНИРУЕМОГО РАЗВИТИЯ ТЕРРИТОРИИ

Проектируемые линейные объекты в рамках проектной документации

Строительство, реконструкция и эксплуатация линейных объектов, расположенных по адресу: Республика Татарстан, Нижнекамский муниципальный район, в границах ГКУ «Нижнекамское лесничество» № 2023857/ИсхСТ(ТНД) от 17.04.2023.

Наиближайшие населённые пункты: н.п. Клятле — деревня в Нижнекамском районе Татарстан, расстояние составляет 2,23 км до границ проектирования, н.п. Мартыш — деревня в Тукаевском районе Татарстана, расстояние составляет 2,73 км до границ проектирования.

Участки проектируемых линейных сооружений будут расположены в районе с достаточно развитой дорожной сетью. Подъезды к участку работ возможны по существующим автомобильным дорогам.

Согласно требованиям СП 48.13330.2011, мероприятия и работы по подготовке строительного производства должны быть выполнены до начала строительства линейных объектов в объеме, обеспечивающим осуществление их строительства запроектированными темпами:

Подготовка строительного производства состоит из четырех основных этапов:

- 1) Общая организационно-техническая подготовка;
- 2) Подготовка к строительству объекта;
- 3) Подготовка к строительству организации
- 4) Подготовка к производству строительно-монтажных работ

В целом инженерная подготовка должна обеспечить планомерное развертывание строительно-монтажных работ и взаимосвязанную работу всех участков строительства объекта.

Общая организационно-техническая подготовка включает обеспечение стройки проектно-сметной документацией; вынос и закрепление земельного участка полосы отвода «в натуре»; оформление финансирования строительства; заключение договора подряда и субподряда; оформление разрешений и допусков на производство работ; обеспечение строительства подъездными путями; энергоресурсами, водоснабжение, связью, помещением бытового обслуживания строителей; организацию поставки на строительство труб и т.д., материалов готовых изделий.

Подготовка к строительству объект предусматривает изучение проектно-сметной документации, ознакомление с условиями строительства, разработку проектов производства работ (ППР) подготовительного периода, выполнение работ подготовительного периода (разбивочные работы, ограждение строительной площадки, работы по расчистке и планировке, строительство подъездных путей, установка временных дорожных знаков, прокладка временных линий связи, электроснабжения, размещения инвентарных зданий и сооружений складского, вспомогательного, бытового и общественного назначения, устройство складских площадок и навесов для труб, материалов, конструкций и оборудования) с учетом природоохранных мероприятий.

Инв. № подл.	Подп. и дата	Взам. инв. №							Лист	
Изм.	Колуч	Лист	№ док.	Подпись	Дата	ППТ-ОЧ-Т				14

3. ПАРАМЕТРЫ НЕОБХОДИМЫЕ ДЛЯ РАЗВИТИЯ ТЕРРИТОРИИ

Виды разрешенного использования, предельные (минимальные или максимальные) размеры, предельные параметры земельных участков или объектов капитального строительства устанавливаются градостроительными регламентами. Предельные размеры земельных участков и предельные параметры разрешенного строительства объектов капитального строительства включают в себя:

1. Предельные (минимальные и (или) максимальные) размеры земельных участков, в том числе, площадь.

2. Минимальные отступы от границ земельных участков в целях определения мест допустимого размещения зданий, строений, сооружений, за пределами которых запрещено строительство зданий, строений, сооружений.

3. Предельное количество этажей или предельную высоту зданий, строений сооружений.

4. Максимальный процент застройки в границах земельного участка, определяемый, как отношение суммарной площади земельного участка, которая может быть застроена, ко всей площади земельного участка.

В соответствии с пунктом 3 части 4 статьи 36 Градостроительного кодекса Российской Федерации на земельные участки, занятые линейными объектами, или предназначенные для размещения линейных объектов, действие градостроительных регламентов не распространяется.

Таким образом, проектирование и строительство линейных объектов по проекту **Строительство, реконструкция и эксплуатация линейных объектов, расположенных по адресу: Республика Татарстан, Нижнекамский муниципальный район, в границах ГКУ «Нижнекамское лесничество» № 2023857/ИсхСТ(ТНД) от 17.04.2023** должно осуществляться в соответствии с заданием на проектирование, выданным Застройщиком, техническими регламентами, строительными нормами и правилами, а также в соответствии с техническими условиями, выданными собственниками (балансодержателями) существующих и затрагиваемых проектированием объектов капитального строительства, и другими нормативными документами.

Перенос (переустройство) из зон планируемого размещения линейных объектов не требуется.

Инв. № подл.	Подп. и дата	Взам. инв. №							Лист
Изм.	Колуч	Лист	№ док.	Подпись	Дата	ППТ-ОЧ-Т			15

4. МЕРОПРИЯТИЯ ПО ГРАЖДАНСКОЙ ОБОРОНЕ И ОБЕСПЕЧЕНИЕ ПОЖАРНОЙ БЕЗОПАСНОСТИ

Мероприятия по защите территории от чрезвычайных ситуаций природного и техногенного характера

Согласно Федеральному закону от 21 июля 1997 г. № 116-ФЗ «О промышленной безопасности опасных производственных объектов» проектируемые нефтепровод, газопровод является опасным производственным объектом, т. к. в нем обращаются опасные вещества (ЛВЖ и ГГ).

В связи с постоянным присутствием горючих веществ проектируемые объекты относятся к пожаровзрывоопасным объектам. Проектируемый объект идентифицируется как опасный производственный объект нефтегазодобывающего комплекса по признаку использования и транспортирования опасных веществ.

Причинами аварии на проектируемом объекте также могут быть: некачественное строительство; отступление от проектных решений; коррозия трубопроводов и оборудования; механические повреждения; нарушения промышленной и пожарной безопасности; нарушение технологического регламента на эксплуатацию; террористические акты и вандализм.

С целью предотвращения ЧС на проектируемом объекте предусмотрены следующие мероприятия:

-выбор и размещение всех сооружений и оборудования принято с учетом требований промышленной безопасности, климатических условий района строительства, эксплуатационных характеристик оборудования, требований технических условий, с учетом возможности его нормальной эксплуатации, осмотра и ремонта, согласно нормативных требований ВНТП 3-85, утвержденные Приказом Ростехнадзора от 12.03.2013 N 101 (ред. от 12.01.2015) "Об утверждении Федеральных норм и правил в области промышленной безопасности "Правила безопасности в нефтяной и газовой промышленности" (Зарегистрировано в Минюсте России 19.04.2013 N...), Изменение 1 к СП 18.13330.2011 «СНиП II-89-80*», ПУЭ 7.

- выбор способа защиты трубопроводов от коррозии выполнен в соответствии с ГОСТ Р 51164-98.

-для уменьшения тепловых потерь и защиты подземных трубопроводов от внешней коррозии предусматриваются трубы с тепловой изоляцией.

-подземная прокладка трубопроводов и пр,

Согласно РД 39-132-94 трасса трубопроводов на местности должна обозначаться опознавательными-предупредительными знаками в виде столбиков со щитами-указателями, расположенными на высоте от 1,5 до 2 м от поверхности земли. Данные знаки устанавливаются в пределах прямой видимости, но не более чем через 1000 м, а также на углах поворота и пересечениях трассы с коммуникациями, автодорогами, водными преградами и на ограждении узлов задвижек.

На щите-указателе опознавательного знака должны быть приведены:

- наименование организации владельца;
- наименование трубопровода или входящего в его состав сооружения;
- местоположение оси трубопровода от основания знака;
- привязка знака к трассе (км);
- размеры охранной зоны трубопровода;
- телефоны организации, эксплуатирующей данный участок трубопровода.

Персонал, обслуживающий проектируемые объекты, осведомлен о наличии соседних потенциально опасных объектов и возможных аварийных ситуациях на них, что обеспечивает своевременное обнаружение опасности и принятия адекватных мер по спасению. В случае чрезвычайных ситуаций природного или техногенного характера эвакуация персонала с территории объекта осуществляется автотранспортом по существующим дорогам и вдоль трассовым проездам.

Инв. № подл.	Подп. и дата	Взам. инв. №							Лист
Изм.	Колуч	Лист	№ док.	Подпись	Дата	ППТ-ОЧ-Т			16

[illegible]

Ответственность за организацию и обеспечение пожарной безопасности при проведении работ возлагается в целом на руководителя строительной организации.

При возникновении пожара производственный персонал должен: - немедленно сообщить об этом по телефону в пожарную охрану при этом необходимо назвать адрес объекта, место возникновения пожара, а также сообщить свою фамилию; - сообщить о пожаре диспетчеру (оператору) объекта или руководителю объекта (старшему должностному лицу объекта); - принять, по возможности, меры по эвакуации людей и сохранности материальных ценностей, ликвидации пожара первичными и стационарными средствами пожаротушения;

Инв. № подл.	Подп. и дата	Взам. инв. №							Лист	
Изм.	Колуч	Лист	№ док.	Подпись	Дата	ППТ-ОЧ-Т				18

5. МЕРОПРИЯТИЯ ПО ОХРАНЕ ОКРУЖАЮЩЕЙ СРЕДЫ

Намечаемая деятельность сопровождается определенным воздействием на окружающую природную среду. Для предотвращения возникновения аварийных ситуаций при эксплуатации и максимального снижения уровня воздействия при строительстве данных объектов, необходимо закладывать мероприятия по охране на окружающую среду, которое сведет к минимуму негативное воздействие объекта:

Мероприятия по уменьшению выбросов загрязняющих веществ в атмосферу.

В целях уменьшения загрязнения воздушного бассейна загрязняющими веществами, выбрасываемыми двигателями внутреннего сгорания строительной и транспортной техники:

- осуществление запуска и прогрева двигателей транспортных средств строительных машин по утвержденному графику с обязательной диагностикой выхлопа загрязняющих веществ;
- организация в составе каждого строительного потока ремонтных служб с отделением по контролю за неисправностью топливных систем двигателей внутреннего сгорания и диагностирования их на допустимую степень выброса загрязняющих веществ в атмосферу;
- четкая организация работы автозаправщика - заправка строительных машин топливом и смазочными материалами должна осуществляться только закрытым способом;
- движение транспорта по установленной схеме, недопущение неконтролируемых поездок.

С целью предотвращения и уменьшения загрязнения атмосферного воздуха при эксплуатации проектируемых сооружений предусмотрены технические решения, позволяющие свести до минимума вредное воздействие на атмосферный воздух и предотвратить аварийные ситуации:

- технологическая схема и комплектация основного оборудования гарантируют непрерывность производственного процесса за счет оснащения технологического оборудования системами автоматического регулирования, блокировки и сигнализации;
- система сбора и транспорта нефти полностью герметизирована;
- сооружения размещены с соблюдением противопожарных расстояний между ними;
- своевременная ревизия и ремонт сооружений, оборудования и арматуры;
- работа ведется только на исправном оборудовании.
- для защиты стальных подземных трубопроводов от почвенной коррозии наружная поверхность их покрывается антикоррозионной изоляцией.
- испытание оборудования и трубопроводов на прочность и герметичность после монтажа гидравлическим способом;

Мероприятия по охране и рациональному использованию земельных ресурсов, почвенного покрова, недр.

В целях охраны земель от воздействия при проведении строительно-монтажных работ:

- установление границ отвода земель, обязывающих не допускать использование земель за их пределами.
- сокращение площади участков строительства, ограничение их минимальными технологически необходимыми размерами;
- складирование верхнего (гумусового) слоя почвы для дальнейшего его использования при рекультивации нарушенных земель, с целью восстановления их продуктивности для дальнейшей сельскохозяйственной и лесохозяйственной деятельности.
- применение строительных машин и механизмов, имеющих минимально возможное удельное давление ходовой части на подстилающие грунты;
- устройство подъездных путей с учетом требований по предотвращению повреждения древесно-кустарниковой растительности;
- избежание нарушения естественно-дренажной сети, восстановление ее в близком к существующему до начала строительства виде для предотвращения возможных процессов заболачивания территории и как следствие, деградация растительности из-за затруднения или полного прекращения естественного дренирования;

Инв. № подл.	<p>их пределами.</p> <ul style="list-style-type: none">- сокращение площади участков строительства, ограничение их минимальными технологически необходимыми размерами;- складирование верхнего (гумусового) слоя почвы для дальнейшего его использования при рекультивации нарушенных земель, с целью восстановления их продуктивности для дальнейшей сельскохозяйственной и лесохозяйственной деятельности.- применение строительных машин и механизмов, имеющих минимально возможное удельное давление ходовой части на подстилающие грунты;- устройство подъездных путей с учетом требований по предотвращению повреждения древесно-кустарниковой растительности;- избежание нарушения естественно-дренажной сети, восстановление ее в близком к существующему до начала строительства виде для предотвращения возможных процессов заболачивания территории и как следствие, деградация растительности из-за затруднения или полного прекращения естественного дренирования;						Лист	
								ППТ-ОЧ-Т
Взам. инв. №	Подп. и дата	Изм.	Колуч	Лист	№ док.	Подпись	Дата	

- оснащение строительной бригады контейнерами для бытовых и строительных отходов и емкостями для сбора отработанных ГСМ, с дальнейшей их утилизацией.

Мероприятия по охране водных объектов и сохранению водных биологических ресурсов и среды их обитания.

В целях защиты поверхностных и подземных вод от загрязнения на период проведения работ и эксплуатации предусмотрены следующие мероприятия:

- Соблюдение режима водоохранных зон поверхностных водных объектов;
- Производство строительных работ после завершения половодья и нерестового периода на территории РТ (Средние многолетние даты начала половодья – 31 марта, средние многолетние даты окончания половодья – 30 апреля, нерестовый период - «с 25 апреля по 5 июня»).
- Исключение мойки и ремонта машин и механизмов в непредусмотренных для этих целей местах;
- Расположение временных складов вне прибрежной полосы и водоохранной зоны водного объекта для предотвращения попадания в него грунтовочных, лакокрасочных материалов, битума, бензина и др.;
- Слив горюче-смазочных материалов в специально отведенных для этого местах с последующей утилизацией и очисткой; исключение хранения топлива на строительной площадке;
- Размещение бытовых, хозяйственных и вспомогательных помещений за пределами прибрежной полосы и водоохранной зоны водных объектов;
- Сбор жидких бытовых отходов на строительных площадках в водонепроницаемые выгребы с последующим вывозом на установку биологической очистки сточных вод;
- Оснащение и сбор строительных и твердых бытовых отходов в специальные контейнеры;
- Сбор стоков от периодической промывки и гидроиспытаний при капитальном ремонте предусмотрен в привозные емкости;
- Контроль технического состояния оборудования, запорно-регулирующей арматуры;
- Гидроизоляция подземных конструкций в период ремонтных работ;
- Использование оборотных систем водоснабжения (открытого и закрытого циклов) для охлаждения технологического оборудования (насосов, компрессоров, теплообменников);
- Установку специальных поддонов в местах возможных утечек и проливов горюче-смазочных материалов, буровых, тампонажных и других растворов;
- Антикоррозионные мероприятия для защиты подземных конструкций от агрессивного воздействия промышленных стоков;
- Своевременный планово-предупредительный ремонт, для предотвращения аварийных порывов на трубопроводах в пределах площадки;
- Проведение разъяснительной работы с населением и персоналом вневедомственных предприятий о необходимости строгого соблюдения, установленных законом мер безопасности в пределах объектов нефтегазодобычи и в непосредственной близости от них;

Мероприятия по охране объектов растительного и животного мира и среды их обитания.

В целях охраны растительного и животного мира предусмотрены следующие мероприятия:

- обязательное соблюдение границ территории, отведенной во временное и постоянное пользование под строительство проектируемых сооружений, на всем протяжении периода подготовительных и строительного-монтажных работ;
- опережающее строительство подъездных автодорог и максимальное использование существующих дорог;
- строгое соблюдение правил пожарной и санитарной безопасности при посещении леса во внерабочее время;
- забивать в стволы деревьев гвозди, штыри и др. для крепления знаков, ограждений, проводов и т.п.;

Инв. № подл.	Подп. и дата	Взам. инв. №							Лист	
Изм.	Колуч	Лист	№доку.	Подпись	Дата	ППТ-ОЧ-Т				20

- привязывать к стволам или ветвям проволоку для различных целей;
- закапывать или забивать столбы, колья, сваи в зоне активного развития деревьев;
- складывать под кроной дерева материалы, конструкции, ставить строительные машины и грузовые автомобили.
- установление ограждения территории проектируемых установок для предупреждения попадания животных на территорию;
- ограничение движения транспорта и техники в местах обитания;
- уменьшение времени земляных работ, так как открытые траншеи и котлованы могут оказаться ловушками для животных;
- обвалование мест возможных разливов технологических жидкостей (кустов) для локализации этих разливов.
- не допускать размещение объектов нефтяной промышленности в местах обитания (расположения) колоний сурков;
- не допускать изготовления изгородей, опасных для диких копытных животных.
- установка птицезащитных устройств на воздушных линиях;
- запрещение производства работ в водных объектах в нерестовые периоды, периоды нагула и ската молоди рыбы;
- обеспечение оснащенных рабочих мест и строительных площадок контейнерами для коммунальных и строительных отходов, их своевременного сбора и вывоза отходов производства;
- запрещения применения технологий и механизмов, которые могут вызвать массовую гибель объектов животного мира;
- строительно-монтажные работы, вырубку леса, чистку лесосек следует проводить с учетом запрещения работ в два временных интервала: гнездового периода (в среднем, с 1 апреля по 10 июля) и осеннего пролета птиц и гона копытных (в среднем, с 1 октября по 1 ноября);
- расчистка территории под строительство должна проводиться в одном направлении (чтобы зона отвода земель освобождалась от растительного покрова постепенно и животные имели возможность успешно откочевывать);
- ежедневный визуальный контроль за отсутствием на площадках проектируемых объектов разливов вредных веществ с целью их своевременного обнаружения и ликвидации.

Инв. № подл.	Подп. и дата	Взам. инв. №							Лист
Изм.	Колуч	Лист	№ док.	Подпись	Дата	ППТ-ОЧ-Т			21

СОДЕРЖАНИЕ РАЗДЕЛА «ПРОЕКТА МЕЖЕВАНИЯ ТЕРРИТОРИИ»

1. ПЕРЕЧЕНЬ И СВЕДЕНИЯ О ПЛОЩАДИ ОБРАЗУЕМЫХ ЛЕСНЫХ УЧАСТКОВ, В ТОМ ЧИСЛЕ ВОЗМОЖНЫЕ СПОСОБЫ ИХ ОБРАЗОВАНИЯ.....	24
2. ВИД РАЗРЕШЕННОГО ИСПОЛЬЗОВАНИЯ ОБРАЗУЕМЫХ ЛЕСНЫХ УЧАСТКОВ	24
3. ТЕРРИТОРИАЛЬНОЕ РАСПОЛОЖЕНИЕ И ОСНОВНЫЕ ХАРАКТЕРИСТИКИ ЛЕСНОГО УЧАСТКА	25
3.1. МЕСТОПОЛОЖЕНИЕ, ГРАНИЦЫ И ПЛОЩАДЬ ПРОЕКТИРУЕМОГО ЛЕСНОГО УЧАСТКА	25
3.2. ЦЕЛЕВОЕ НАЗНАЧЕНИЕ ЗЕМЕЛЬ.....	26
3.3. КОЛИЧЕСТВЕННЫЕ И КАЧЕСТВЕННЫЕ ХАРАКТЕРИСТИКИ ПРОЕКТИРУЕМОГО ЛЕСНОГО УЧАСТКА	27
3.4. РАСПРЕДЕЛЕНИЕ ЗЕМЕЛЬ.....	27
3.5. ХАРАКТЕРИСТИКА НАСАЖДЕНИИ ПРОЕКТИРУЕМОГО ЛЕСНОГО УЧАСТКА	28
4. ВИДЫ И ОБЪЕМЫ ИСПОЛЬЗОВАНИЯ ЛЕСОВ НА ПРОЕКТИРУЕМОМ ЛЕСНОМ УЧАСТКЕ.....	30
4.1. ВИДЫ РАЗРЕШЕННОГО ИСПОЛЬЗОВАНИЯ ЛЕСОВ НА ПРОЕКТИРУЕМОМ ЛЕСНОМ УЧАСТКЕ.....	30
4.2.СВЕДЕНИЯ ОБ ОБРЕМЕНЕНИЯХ ПРОЕКТИРУЕМОГО ЛЕСНОГО УЧАСТКА.....	31
4.3.СВЕДЕНИЯ ОБ ОГРАНИЧЕНИЯХ ИСПОЛЬЗОВАНИЯ ЛЕСОВ	32
4.4. СВЕДЕНИЯ О НАЛИЧИИ ЗДАНИИ, СООРУЖЕНИИ, ОБЪЕКТОВ , СВЯЗАННЫХ С СОЗДАНИЕМ ЛЕСНОЙ ИНФРАСТРУКТУРЫ И ОБЪЕКТОВ, НЕ СВЯЗАННЫХ С СОЗДАНИЕМ ЛЕСНОЙ ИНФРАСТРУКТУРЫ НА ПРОЕКТИРУЕМОМ ЛЕСНОМ УЧАСТКЕ	32
4.5 СВЕДЕНИЯ О НАЛИЧИИ НА ПРОЕКТИРУЕМОМ ЛЕСНОМ УЧАСТКЕ ОСОБО ЗАЩИТНЫХ УЧАСТКОВ ЛЕСОВ, ОСОБО ОХРАНЯЕМЫХ ПРИРОДНЫХ ТЕРРИТОРИЙ, ЗОН С ОСОБЫМИ УСЛОВИЯМИ ИСПОЛЬЗОВАНИЯ ТЕРРИТОРИЙ.....	12
4.6.ПРОЕКТИРОВАНИЕ ВИДА ИСПОЛЬЗОВАНИЯ ЛЕСОВ ЛЕСНОГО УЧАСТКА	33
5. ИСХОДНЫЕ ДАННЫЕ ДЛЯ ПРОЕКТИРОВАНИЯ	34
6. СВЕДЕНИЯ О ГРАНИЦАХ ТЕРРИТОРИИ , В ОТНОШЕНИИ КОТОРОЙ УТВЕРЖДЕН ПРОЕКТ МЕЖЕВАНИЯ, СОДЕРЖАЩИЕ ПЕРЕЧЕНЬ КООРДИНАТ ХАРАКТЕРНЫХ ТОЧЕК ЭТИХ ГРАНИЦ В СИСТЕМЕ КООРДИНАТ, ИСПОЛЬЗУЕМОЙ ДЛЯ ВЕДЕНИЯ ЕГРН.....	13

Инв. № подл.	Подп. и дата	Взам. инв. №						Лист
							ППТ-ОЧ-Т	22
Изм.	Колуч	Лист	№ док.	Подпись	Дата			

Список приложений

Номер приложения	Наименование приложения	Примечание
1	2	3
Текстовые Приложения		
Приложение А	Выписки из государственного лесного реестра на лесные участки Биклянского участкового лесничества ГКУ «Нижекамское лесничество» Нижекамского муниципального района Республики Татарстан, предоставленное Министерством лесного хозяйства РТ	По тексту
Графические Приложения		
Приложение 1	Схема расположения линейного объекта	По тексту

Инв. № подл.	Подп. и дата	Взам. инв. №							Лист
Изм.	Колуч	Лист	№ док.	Подпись	Дата	ППТ-ОЧ-Т			23

ПРОЕКТ МЕЖЕВАНИЯ ТЕРРИТОРИИ

1. ПЕРЕЧЕНЬ И СВЕДЕНИЯ О ПЛОЩАДИ ОБРАЗУЕМЫХ ЛЕСНЫХ УЧАСТКОВ, В ТОМ ЧИСЛЕ ВОЗМОЖНЫЕ СПОСОБЫ ИХ ОБРАЗОВАНИЯ

В административном отношении проектируемый линейные объекты располагаются в границах Биклянского участкового лесничества ГКУ «Нижекамское лесничество» Нижекамского муниципального района Республики Татарстан.

Проект межевания территории разработан для определения границы лесного участка проектируемого для строительства, реконструкции, эксплуатации линейных объектов.

Сформированная площадь лесного участка составит 29,8169 га Биклянского участкового лесничества ГКУ «Нижекамское лесничество» квартал 97 (ч.выд. 13,14,15,16,17), квартал 103 (ч.выд. 6,7,8,9,10,12,13,14,19,21,30-просека), квартал 104 (ч.выд. 4,11,12,13,14,15,23-просека), квартал 105 (ч.выд. 1,7,9,10,13,16,18,20,21,22,23,24,25), квартал 106 (ч.выд. 1,5,24,25), квартал 110 (ч.выд. 1,2,3,19,21,24-просека) Нижекамского муниципального района Республики Татарстан.

С целью рационального использования земель проектом предусматривается минимальное использование земель при строительстве.

2. ВИД РАЗРЕШЕННОГО ИСПОЛЬЗОВАНИЯ ОБРАЗУЕМЫХ ЛЕСНЫХ УЧАСТКОВ

На образуемой части земельного участка из земель лесного фонда будет установлен вид разрешенного с использования в соответствии с Лесным кодексом РФ (ст.25 ЛКРФ), лесохозяйственным регламентом ГКУ «Нижекамское лесничество»: строительство, реконструкция, эксплуатация линейных объектов.

Инв. № подл.	Подп. и дата	Взам. инв. №							Лист	
Изм.	Колуч	Лист	№ док.	Подпись	Дата	ППТ-ОЧ-Т				24

**3. ТЕРРИТОРИАЛЬНОЕ РАСПОЛОЖЕНИЕ И ОСНОВНЫЕ ХАРАКТЕРИСТИКИ
ЛЕСНОГО УЧАСТКА**
**3.1. МЕСТОПОЛОЖЕНИЕ, ГРАНИЦЫ И ПЛОЩАДЬ ПРОЕКТИРУЕМОГО ЛЕСНОГО
УЧАСТКА**

Категория земель – земли лесного фонда

Площадь проектируемого лесного участка –29,8169 га.

Наименование лесничества	Наименование участкового лесничества (хозяйства)	Номер лесных кварталов	Номера лесотаксационных выделов (их частей)	Площадь, га
«ГКУ Нижнекамское лесничество»	Биклянское участковое лесничество	97	ч.выд.13	0,1991
			ч.выд.14	0,1124
			ч.выд.15	0,0741
			ч.выд.16	0,2641
			ч.выд.17	0,0373
		103	ч.выд.6	0,0069
			ч.выд. 7	0,1719
			ч.выд. 8	1,3720
			ч.выд.9	0,1547
			ч.выд.10	0,3177
			ч.выд.12	1,3174
			ч.выд.13	1,0932
			ч.выд.14	0,4069
			ч.выд.19	1,2792
			ч.выд.21	0,7980
			ч.выд.30 (просека вост.)	0,0173
		104	ч.выд.4	0,5773
			ч.выд.11	0,1223
			ч.выд.12	0,0415
			ч.выд.13	1,7024
			ч.выд.14	1,8243
			ч.выд.15	1,3147
			ч.выд.23 (просека вост.)	0,0141
		105	ч.выд.1	0,2230
			ч.выд.7	1,8180
			ч.выд.9	0,8905
			ч.выд.10	0,3243
			ч.выд.13	2,3070
			ч.выд.16	0,0042
			ч.выд.18	0,0053
			ч.выд.20	0,0471
			ч.выд.21	0,5296
			ч.выд.22	0,3071
			ч.выд.23	1,4010
			ч.выд.24	0,6390
			ч.выд.25	1,5531
		106	ч.выд.1	0,0456
			ч.выд.5	3,835
			ч.выд.24	0,9575
			ч.выд.25	0,8119
		110	ч.выд.1	0,0525
			ч.выд.2	0,0725
			ч.выд.3	0,0616
			ч.выд.19	0,1563
			ч.выд.21	0,5359
			ч.выд.24 (просека сев.)	0,0201
Итого				29,8169

Инв. № подл.	Подп. и дата	Взам. инв. №							Лист
Изм.	Колуч	Лист	№ док.	Подпись	Дата	ППТ-ОЧ-Т			25

3.2. ЦЕЛЕВОЕ НАЗНАЧЕНИЕ ЗЕМЕЛЬ

В соответствии с приказом Федерального агентства лесного хозяйства от 17 октября 2008 года №320 «Об определении количества лесничества на территории Республики Татарстан и установления их границ» Заинское участковое лесничество входит в состав «ГКУ Нижнекамское лесничество»

На момент проектирования лесного участка распространяется действие лесохозяйственного регламента, утвержденного приказом Министерства лесного хозяйства на территории ГКУ «Нижнекамское лесничество» от 12 февраля 2019 г. N 133-осн.

Согласно указанным документам лесного планирования квартал 97 (ч.выд. 13,14,15,16,17), квартал 103 (ч.выд. 6,7,9,12,13,14,19,21,30-просека), квартал 104 (ч.выд. 4,11,12,13,14,15,23-просека), квартал 105 (ч.выд. 1,7,9,10,13,16,18,20,21,22,23,24,25), квартал 106 (ч.выд. 1,5,24,25), квартал 110 (ч.выд. 1,2,3,19,21,24-просека) Биклянского участкового лесничества «ГКУ Нижнекамское лесничество» Нижнекамского муниципального района Республики Татарстан, относятся к эксплуатационным лесам, а квартал 103 (ч.выд. 8,10) к защитным.

Таблица 3.2.1 Распределение площади проектируемого лесного участка по видам целевого назначения лесов на защитные (по их категориям), эксплуатационные леса

Целевое назначение лесов		Площадь, га
1	2	
Защитные леса, всего		1,6897
1) леса, расположенные на особо охраняемых природных территориях;		-
2) леса, расположенные в водоохранных зонах;		-
3) леса, выполняющие функции защиты природных и иных объектов;		-
Из них:		-
а) леса, расположенные в первом и втором поясах зон санитарной охраны источников питьевого и хозяйственно-бытового водоснабжения;		-
б) защитные полосы лесов;		-
в) леса, расположенные в лесопарковых зонах;		-
г) городские леса;		-
д) леса, расположенные в первой и третьей зонах округов санитарно (горно-санитарной) охраны лечебно-оздоровительных местностей и курортов		-
4) ценные леса, итого		1,6897
Из них:		-
а) государственные защитные лиственные полосы		-
б) противоэрозионные леса;		-
в) леса, расположенные в пустынных зонах;		-
в) леса, расположенные в полупустынных зонах;		-
в) леса, расположенные в лесостепных зонах;		-
в) леса, расположенные в степях;		-
в) леса, расположенные в горах;		-
г) леса, имеющие научное или историческое значение;		-
д) орехово-промысловые зоны;		-
е) лесные плодовые насаждения;		-
ж) ленточные боры;		-
з) запретные полосы лесов, расположенные вдоль водных объектов;		1,6897
и) нерестоохраняемые полосы лесов;		-
Эксплуатационные леса, всего		28,1272
Резервные леса, всего		-
Всего лесов:		29,8169

Инв. № подл.	Подп. и дата	Взам. инв. №	ППТ-ОЧ-Т						Лист
Изм.	Колуч	Лист	№ док.	Подпись	Дата				26

3.3. КОЛИЧЕСТВЕННЫЕ И КАЧЕСТВЕННЫЕ ХАРАКТЕРИСТИКИ ПРОЕКТИРУЕМОГО ЛЕСНОГО УЧАСТКА

Количественные и качественные характеристики проектируемого лесного участка составляются на основании данных государственного лесного реестра (лесоустроительные планшеты, планы лесонасаждений с учетом текущих изменений). Текущим изменением в лесоустроительных материалах являются все происходящие изменения в лесном фонде в течение ревизионного периода с (момента последнего лесоустройства по настоящее время), связанные с хозяйственной деятельностью, воздействием природных факторов, изменением лесного законодательства, проведением натурных обследований и др. заверенные лесничеством копии материалов лесоустройства с учетом текущих изменений являются обязательным приложением к проектной документации.

3.4. РАСПРЕДЕЛЕНИЕ ЗЕМЕЛЬ

Таблица 3.4.1 Распределение площади проектируемого лесного участка по категориям земель лесного фонда

Показатели	Площадь, га
1	2
1 Общая площадь земель лесного фонда	29,8169
2. Лесные земли, всего	29,0761
2.1 Покрытые лесной растительностью, всего	29,0761
2.2 В том числе лесные культуры	2,7672
2.3 Не покрытые лесной растительностью, всего	-
в том числе:	
не сомкнувшиеся лесные культуры	
лесные питомники, плантации	-
редины естественные	
фонд лесовосстановления, всего	
в том числе:	
гари	-
погибшие древостои	-
вырубки	-
прогалины, пустоши	0,0616
3. Не лесные земли, всего	0,7408
в том числе:	-
пашни	0,0069
сенокосы	-
пастбища, луга	-
воды	-
дороги, просеки	0,0515
Трассы коммуникации, усадьбы и пр.	0,6824
болота	-
пески	-
прочие земли	-

Инв. № подл.	Подп. и дата	Взам. инв. №

						ППТ-ОЧ-Т	Лист
							27
Изм.	Колуч	Лист	№док.	Подпись	Дата		

Таблица 3.4.2 Распределение земель

Общая площадь	в том числе									
	лесные земли					нелесные земли				
	Занятые лесными насаждениями - всего	В том числе покрытые лесными культурами	Лесные питомники, плантации	Незанятые лесными насаждениями	Итого	Дороги	Просеки	Болота	Другие	Итого
1	2	3	4	5	6	7	8	9	10	11
29,8169	29,0761	2,7672	-	0,0616	29,4899	0,1124	0,0515	-	0,6824	0,7408

/0,006

3.5. ХАРАКТЕРИСТИКА НАСАЖДЕНИЙ ПРОЕКТИРУЕМОГО ЛЕСНОГО УЧАСТКА

Таблица 3.5.1

Участковое лесничество/ урочище (при наличии)	Номер квартала	Номер выдела	Состав насаждения или характеристика лесного участка при отсутствии насаждения	Площади (га)/запас древесины при наличии (куб.м)	В том числе по группам возраста древостоя (га/тыс. куб. м)			
					Молодняки	Средне-возрастные	Приспевающие	Спелые и перестойные
1	2	3	4	5	6	7	8	9
ГКУ «Нижекамское лесничество» Биклянское участковое лесничество	97	13	5Д1В4ЛП+КЛ	0,1991/0,037	-	-	0,1991/0,037	-
		14	Дор.автом.с иск.покрыт	0,1124/-	-	-	-	-
		15	4ОС3ЛП2КЛ1В	0,0741/0,006		0,0741/0,006		
		16	Линия электропередач	0,2641/-	-	-	-	-
		17	Линия электропередач	0,0373/-	-	-	-	-
	103	6	Пашня	0,0069/-	-	-	-	-
		7	5ЛП2ЛП1ОС1Д1КЛ	0,1719/0,029	-	-	-	0,1719/0,029
		8	ОЗУ 6ОЛЧ3ОС1ЛП+КЛ	1,3720/0,151	-	-	1,3720/0,151	-
		9	6ЛП3ОС1КЛ	0,1547/0,031	-	-	0,1547/0,031	-
		10	ОЗУ 7ЛП2ОС1КЛ+В	0,3177/0,070	-	-	-	0,3177/0,070
		12	9ОС1ЛП+ОС+КЛ	1,3174/0,250	-	-	-	1,3174/0,250
		13	6ЛП2ОС1КЛ1В	1,0932/0,241	-	-	-	1,0932/0,241
		14	7ОС3ЛП	0,4069/0,081	-	-	-	0,4069/0,081
		19	7ЛП2ОС1КЛ	1,2792/0,230	-	-	1,2792/0,230	-
		21	6ОС3ЛП1КЛ+Д+В	0,7980/0,152	-	-	-	0,7980/0,152
		30	Просека восточная	0,0173/-	-	-	-	-
	104	4	4ЛП1ЛП1ОС1Д1Д2 КЛ	0,5773/0,110	-	-	-	0,5773/0,110
		11	лесные культуры 7С1Е2ЛП	0,1223/0,034	-	-	-	0,1223/0,034

Инв. № подл.	Взам. инв. №	
	Подп. и дата	

Инв. № подл.	<div style="border: 1px solid black; height: 40px; width: 100%;"></div>						Лист	
								29
Подп. и дата	<div style="border: 1px solid black; height: 40px; width: 100%;"></div>						Лист	
								29
Взам. инв. №	<div style="border: 1px solid black; height: 40px; width: 100%;"></div>						Лист	
								29
Изм.	Колуч	Лист	№ док.	Подпись	Дата			

ГКУ «Нижекамское лесничество» Биклянское участковое лесничество		12	9ОС1ЛП	0,0415/0,009	-	-	-	0,0415 /0,009
		13	9ОС1ЛП	1,7024/0,357	-	-	-	1,7024 /0,357
		14	7ЛП2ОС1КЛ	1,8243/0,346	-	-	-	1,8243 /0,346
		15	6ЛП2ЛП1Д1КЛ+ОС +В	1,3147/0,328	-	-	-	1,3147 /0,328
		23	Просека восточная	0,0141/-	-	-	-	-
	105	1	Линия электропередач	0,223/-	-	-	-	-
		7	4ЛП1Б1ОС2Д2КЛ	1,8180/0,563	-	-	-	1,8180 /0,563
		9	5Б3ОС2ЛП+Д	0,8905/0,142	-	0,8905 /0,142	-	-
		10	4ЛП1Б1ОС2Д2КЛ	0,3243/0,084	-	-	-	0,3243 /0,084
		13	5ЛП1ОС2КЛ1В1Е	2,3070/0,323	-	2,3070 /0,323		
		16	4ЛП2ОС2Д2КЛ	0,0042/0,001	-		0,0042 /0,001	
		18	лесные культуры 10С	0,0053/0,001	-	-	-	0,0053 /0,001
		20	лесные культуры 10С	0,0471/0,012	-	0,0471 /0,012	-	-
		21	4КЛ1Д1В2ЛП1ОС1 Е	0,5296/0,053	-	0,5296 /0,053	-	-
		22	лесные культуры 6Е3ОС1ЛП	0,3071/0,043	-	0,3071 /0,043	-	-
		23	лесные культуры 5Е2ОС1ЛП2КЛ	1,4010/0,196	-	1,4010 /0,196	-	-
		24	4ЛП3ОС2КЛ1Д	0,6390/0,153	-	-	0,6390 /0,153	
		25	3Б2ЛП2ОС2КЛ1Д	1,197/0,095	-	1,5531 /0,095	-	-
	106	1	Линия электропередач	0,0456/-	-	-	-	-
		5	5Д3ЛП2КЛ+Б	3,835/0,652	-	-	-	3,835 /0,652
		24	5Д3ЛП2КЛ+Б	0,9575/0,163	-	0,9575 /0,163	-	-
		25	лесные культуры 5С4ОС1ЛП+Б+КЛ	0,8119/0,130	-	0,8119 /0,130	-	-
	110	1	4Д3ЛП2В1ОС+Б	0,0525/0,013	-	0,0525 /0,013	-	-
		2	лесные культуры 5С2Б2ОС1ЛП	0,0725/0,013	-	0,0725 /0,013	-	-
		3	ОЗУ Прогалина	0,0616/-	-	-	-	-
		19	ОЗУ 4Д3ЛП2В1ОС+Б	0,1563/0,040	-	0,1563 /0,040	-	-
		21	ОЗУ 3Д2В2ЛП2КЛ1С	0,5359/0,118	-	0,5359 /0,118	-	-
		24	Просека северная	0,0201/-	-	-	-	-
	Всего			29,8169 /5,345	-	9,6961 /1,376	3,6482 /0,603	15,6702 /3,307

Таблица 3.5.2 Средние таксационные показатели насаждений проектируемого лесного участка

Целевое назначение лесов	Хозяйство/преобладающая порода	Состав насаждений	Возраст	Бонитет	Полнота	Средний запас древесины куб. (м³ /га)			
						Молодняки	Средневозрастные	Приспевающие	Спелые и перестойные
1	2	3	4	5	6	7	8	9	10
Эксплуатационные	Дуб	4Д2ЛП1В1КЛ1ОС1С+Б	82	2	0,6	-	196	-	173
	Липа	7ЛП1ОС1Д1КЛ+В	73	2	0,6	-	140	200	239
	Осина	5ОС2ЛП1КЛ1Д1Б+В	60	2	0,6	-	-	-	201
	Сосна	6С1Б1Е1ОС1ЛП	46	1	0,7	-	165	-	274
	Береза	5Б3ОС2ЛП+Д	40	1	0,7	-	108	-	-
	Клен	4КЛ1Д1В2ЛП1ОС1Е	35	3	0,7	-	100	-	-
	Ель	7Е1ОС1ЛА1КЛ	42	1	0,6	-	140	-	-
Защитные	Ольха	6ОЛЧ3ОС1ЛП+КЛ	45	3	0,6	-	-	-	110
	Липа	7ЛП2ОС1КЛ+В	80	3	0,6	-	-	-	22

4. ВИДЫ И ОБЪЕМЫ ИСПОЛЬЗОВАНИЯ ЛЕСОВ НА ПРОЕКТИРУЕМОМ ЛЕСНОМ УЧАСТКЕ

Таблица 4.1

Целевое назначение лесов	Хозяйство (хвойное, твердолиственное, мягколиственные)	Площадь, (га)	Единица измерения	Объемы использования лесов (изъятия лесных ресурсов тыс. куб. м)
1	2	3	4	5
Защитные	Мягколиственные	1,6897	га	0,221
Эксплуатационные	Мягколиственные	18,2917		3,56
	Хвойные	2,762		0,429
	Твердолиственные	6,2659		1,076

Вид использования лесов: заготовка древесины, заготовка и сбор недревесных ресурсов, ведение охотничьего хозяйства и осуществление охоты, ведение сельского хозяйства, осуществление научно-исследовательской деятельности, переработка древесины, создание лесных плантаций и их эксплуатация, выращивание лесных плодовых, ягодных, декоративных, лекарственных растений, выполнение работ по геологическому изучению недр, разработка месторождений полезных ископаемых, строительство линий эл. передач, связи, дорог, трубопроводов и др. линейных объектов, строительство и эксплуатация водохранилищ и иных искусственных водных объектов, а также гидротехнических сооружений и специализированных портов, осуществление религиозной деятельности, иные виды

Инв. № подл.	Подп. и дата	Взам. инв. №							Лист	
Изм.	Колуч	Лист	№ док.	Подпись	Дата	ППТ-ОЧ-Т				30

4.1. ВИДЫ РАЗРЕШЕННОГО ИСПОЛЬЗОВАНИЯ ЛЕСОВ НА ПРОЕКТИРУЕМОМ ЛЕСНОМ УЧАСТКЕ

Лесохозяйственным регламентом в границах Биклянского участкового лесничества ГКУ «Нижнекамское лесничество» квартал 97 (ч.выд. 13,14,15,16,17), квартал 103 (ч.выд. 6,7,8,9,10,12,13,14,19,21,30-просека), квартал 104 (ч.выд. 4,11,12,13,14,15,23-просека), квартал 105 (ч.выд. 1,7,9,10,13,16,18,20,21,22,23,24,25), квартал 106 (ч.выд. 1,5,24,25), квартал 110 (ч.выд. 1,2,3,19,21,24-просека) Нижнекамского муниципального района Республики Татарстан и соответственно в проектируемом лесном участке установлены следующие виды разрешенного использования лесов в соответствии со ст. 25 ЛК РФ:

- 1) заготовка древесины;
- 2) заготовка живицы;
- 3) заготовка и сбор недревесных лесных ресурсов;
- 4) заготовка пищевых лесных ресурсов и сбор лекарственных растений;
- 5) осуществление видов деятельности в сфере охотничьего хозяйства;
- 6) ведение сельского хозяйства;
- 7) осуществление научно-исследовательской деятельности, образовательной деятельности;
- 8) осуществление рекреационной деятельности;
- 9) создание лесных плантаций и их эксплуатация;
- 10) выращивание лесных плодовых, ягодных, декоративных растений, лекарственных растений;
- 10.1) выращивание посадочного материала лесных растений (саженцев, сеянцев);
(п. 10.1 введен Федеральным законом от 29.12.2010 N 442-ФЗ)
- 11) осуществление геологического изучения недр, разведка и добыча полезных ископаемых;
(п. 11 в ред. Федерального закона от 18.12.2018 N 471-ФЗ)
(см. текст в предыдущей редакции)
- 12) строительство и эксплуатация водохранилищ и иных искусственных водных объектов, а также гидротехнических сооружений, морских портов, морских терминалов, речных портов, причалов;
(в ред. Федерального закона от 28.06.2014 N 180-ФЗ)
(см. текст в предыдущей редакции)
- 13) строительство, реконструкция, эксплуатация линейных объектов;
(п. 13 в ред. Федерального закона от 29.12.2010 N 442-ФЗ)
(см. текст в предыдущей редакции)
- 14) переработка древесины и иных лесных ресурсов;
- 15) осуществление религиозной деятельности;
- 16) иные виды, определенные в соответствии с частью 2 статьи 6 настоящего Кодекса.

Цель предоставления лесного участка - строительство, реконструкция, эксплуатация линейных объектов капитального строительства.

4.2. СВЕДЕНИЯ ОБ ОБРЕМЕНЕНИЯХ ПРОЕКТИРУЕМОГО ЛЕСНОГО УЧАСТКА

Согласно выписок из ЕГРН в границах Биклянского участкового лесничества ГКУ «Нижнекамское лесничество» квартал 97 (ч.выд. 13,14,15,16,17), квартал 103 (ч.выд. 6,7,8,9,10,12,13,14,19,21,30-просека), квартал 104 (ч.выд. 4,11,12,13,14,15,23-просека), квартал 105 (ч.выд. 1,7,9,10,13,16,18,20,21,22,23,24,25), квартал 106 (ч.выд. 1,5,24,25), квартал 110 (ч.выд. 1,2,3,19,21,24-просека) Нижнекамского муниципального района Республики Татарстан обременения не зарегистрированы. Приложены выписки ЕГРН.

Инв. № подл.	Подп. и дата	Взам. инв. №							Лист
Изм.	Колуч	Лист	№ док.	Подпись	Дата	ППТ-ОЧ-Т			31

4.3.СВЕДЕНИЯ ОБ ОГРАНИЕНИЯХ ИСПОЛЬЗОВАНИЯ ЛЕСОВ

С учетом целевого назначения и правового режима эксплуатационных лесов, установленного лесным законодательством Российской Федерации, лесохозяйственным регламентом ГКУ «Нижекамское лесничество» допускается осуществление всех видов использования лесов, предусмотренных статьей 25 ЛК РФ.

4.4. СВЕДЕНИЯ О НАЛИЧИИ ЗДАНИЙ, СООРУЖЕНИЙ, ОБЪЕКТОВ, СВЯЗАННЫХ С СОЗДАНИЕМ ЛЕСНОЙ ИНФРАСТРУКТУРЫ И ОБЪЕКТОВ, НЕ СВЯЗАННЫХ С СОЗДАНИЕМ ЛЕСНОЙ ИНФРАСТРУКТУРЫ НА ПРОЕКТИРУЕМОМ ЛЕСНОМ УЧАСТКЕ

Согласно данным государственного лесного реестра на проектируемом лесном участке не существуют здания, сооружения.

Таблица 4.4.1

№ п/п	Участковое лесничество/урочище (при наличии)	Номер квартала	Номер выдела	Площадь проектируемого участка (м²)	Наименование объекта
1	2	3	4	5	6
1	«ГКУ Нижнекамское лесничество» Биклянское участковое лесничество	-	-	-	-
Итого:					-

4.5 СВЕДЕНИЯ О НАЛИЧИИ НА ПРОЕКТИРУЕМОМ ЛЕСНОМ УЧАСТКЕ ОСОБО ЗАЩИТНЫХ УЧАСТКОВ ЛЕСОВ, ОСОБО ОХРАНЯЕМЫХ ПРИРОДНЫХ ТЕРРИТОРИЙ, ЗОН С ОСОБЫМИ УСЛОВИЯМИ ИСПОЛЬЗОВАНИЯ ТЕРРИТОРИЙ

Согласно данным государственного лесного реестра на проектируемом лесном участке существуют особо защитные участки лесов (ОЗУ), зоны с особыми условиями использования территорий.

Таблица 4.5.1

1	2	3	4	5	6
№ п/п	Наименование участкового лесничества/урочища (при наличии)	Номер квартала	Номер выдела	Виды ОЗУ, наименование ООПТ, виды зон с особыми условиями использования территорий	Общая площадь, га
1	«ГКУ Нижнекамское лесничество» Биклянское участковое лесничество	103	8	берегозащ участки лесов	1,3720
2			10	берегозащ участки лесов	0,3177
3		110	3	уч-ки лесов вокруг сельских населенных пунктов и садовых товариществ	0,0616
4			19	уч-ки лесов вокруг сельских населенных пунктов и садовых товариществ	0,1563
5			21	уч-ки лесов вокруг сельских населенных пунктов и садовых товариществ	0,5359

Взам. инв. №		<table><tr><td>1</td><td colspan="2">2</td><td>3</td><td>4</td><td>5</td><td>6</td></tr><tr><td>N п/п</td><td colspan="2">Наименование участкового лесничества/урочища (при наличии)</td><td>Номер квартала</td><td>Номер выдела</td><td>Виды ОЗУ, наименование ООПТ, виды зон с особыми условиями использования территорий</td><td>Общая площадь, га</td></tr><tr><td>1</td><td colspan="2" rowspan="5">«ГКУ Нижнекамское лесничество» Биклянское участковое лесничество</td><td rowspan="2">103</td><td>8</td><td>берегозащ участки лесов</td><td>1,3720</td></tr><tr><td>2</td><td>10</td><td>берегозащ участки лесов</td><td>0,3177</td></tr><tr><td>3</td><td rowspan="3">110</td><td>3</td><td>уч-ки лесов вокруг сельских населенных пунктов и садовых товариществ</td><td>0,0616</td></tr><tr><td>4</td><td>19</td><td>уч-ки лесов вокруг сельских населенных пунктов и садовых товариществ</td><td>0,1563</td></tr><tr><td>5</td><td>21</td><td>уч-ки лесов вокруг сельских населенных пунктов и садовых товариществ</td><td>0,5359</td></tr></table>						1	2		3	4	5	6	N п/п	Наименование участкового лесничества/урочища (при наличии)		Номер квартала	Номер выдела	Виды ОЗУ, наименование ООПТ, виды зон с особыми условиями использования территорий	Общая площадь, га	1	«ГКУ Нижнекамское лесничество» Биклянское участковое лесничество		103	8	берегозащ участки лесов	1,3720	2	10	берегозащ участки лесов	0,3177	3	110	3	уч-ки лесов вокруг сельских населенных пунктов и садовых товариществ	0,0616	4	19	уч-ки лесов вокруг сельских населенных пунктов и садовых товариществ	0,1563	5	21	уч-ки лесов вокруг сельских населенных пунктов и садовых товариществ	0,5359
		1	2		3	4	5	6																																					
N п/п	Наименование участкового лесничества/урочища (при наличии)		Номер квартала	Номер выдела	Виды ОЗУ, наименование ООПТ, виды зон с особыми условиями использования территорий	Общая площадь, га																																							
1	«ГКУ Нижнекамское лесничество» Биклянское участковое лесничество		103	8	берегозащ участки лесов	1,3720																																							
2				10	берегозащ участки лесов	0,3177																																							
3			110	3	уч-ки лесов вокруг сельских населенных пунктов и садовых товариществ	0,0616																																							
4				19	уч-ки лесов вокруг сельских населенных пунктов и садовых товариществ	0,1563																																							
5				21	уч-ки лесов вокруг сельских населенных пунктов и садовых товариществ	0,5359																																							
Подп. и дата		<table><tr><td></td><td></td><td></td><td></td><td></td><td></td><td></td></tr><tr><td>Изм.</td><td>Колуч</td><td>Лист</td><td>№ док</td><td>Подпись</td><td>Дата</td><td></td></tr></table>													Изм.	Колуч	Лист	№ док	Подпись	Дата																									
Изм.	Колуч	Лист	№ док	Подпись	Дата																																								
Инв. № подл.		<table><tr><td colspan="6">ППТ-ОЧ-Т</td><td>Лист</td></tr><tr><td colspan="6"></td><td>32</td></tr></table>						ППТ-ОЧ-Т						Лист							32																								
		ППТ-ОЧ-Т						Лист																																					
						32																																							

4.6.ПРОЕКТИРОВАНИЕ ВИДА ИСПОЛЬЗОВАНИЯ ЛЕСОВ ЛЕСНОГО УЧАСТКА

Лесохозяйственным регламентом в Биклянского участкового лесничества ГКУ «Нижекамское лесничество» квартал 97 (ч.выд. 13,14,15,16,17), квартал 103 (ч.выд. 6,7,8,9,10,12,13,14,19,21,30-просека), квартал 104 (ч.выд. 4,11,12,13,14,15,23-просека), квартал 105 (ч.выд. 1,7,9,10,13,16,18,20,21,22,23,24,25), квартал 106 (ч.выд. 1,5,24,25), квартал 110 (ч.выд. 1,2,3,19,21,24-просека) Нижнекамского муниципального района Республики Татарстан и соответственно в проектируемом лесном участке установлены следующие виды разрешенного использования лесов в соответствии со ст. 25 ЛК РФ:

- 1) заготовка древесины;
- 2) заготовка живицы;
- 3) заготовка и сбор недревесных лесных ресурсов;
- 4) заготовка пищевых лесных ресурсов и сбор лекарственных растений;
- 5) осуществление видов деятельности в сфере охотничьего хозяйства;
(п. 5 в ред. Федерального закона от 24.07.2009 N 209-ФЗ)
(см. текст в предыдущей редакции)
- 6) ведение сельского хозяйства;
- 7) осуществление научно-исследовательской деятельности, образовательной деятельности;
- 8) осуществление рекреационной деятельности;
- 9) создание лесных плантаций и их эксплуатация;
- 10) выращивание лесных плодовых, ягодных, декоративных растений, лекарственных растений;
- 10.1) выращивание посадочного материала лесных растений (саженцев, сеянцев);
(п. 10.1 введен Федеральным законом от 29.12.2010 N 442-ФЗ)
- 11) осуществление геологического изучения недр, разведка и добыча полезных ископаемых;
(п. 11 в ред. Федерального закона от 18.12.2018 N 471-ФЗ)
(см. текст в предыдущей редакции)
- 12) строительство и эксплуатация водохранилищ и иных искусственных водных объектов, а также гидротехнических сооружений, морских портов, морских терминалов, речных портов, причалов;
(в ред. Федерального закона от 28.06.2014 N 180-ФЗ)
(см. текст в предыдущей редакции)
- 13) строительство, реконструкция, эксплуатация линейных объектов;
(п. 13 в ред. Федерального закона от 29.12.2010 N 442-ФЗ)
(см. текст в предыдущей редакции)
- 14) переработка древесины и иных лесных ресурсов;
- 15) осуществление религиозной деятельности;
- 16) иные виды, определенные в соответствии с частью 2 статьи 6 настоящего Кодекса.

Лесохозяйственным регламентом ГКУ «Нижекамское лесничество» в защитных лесах запрещаются строительство и эксплуатация объектов капитального строительства, за исключением линейных объектов и гидротехнических сооружений.

Цель предоставления лесного участка - строительство, реконструкция, эксплуатация линейных объектов капитального строительства.

Инв. № подл.	Подп. и дата	Взам. инв. №							Лист
Изм.	Колуч	Лист	№док.	Подпись	Дата	ППТ-ОЧ-Т			33

5. ИСХОДНЫЕ ДАННЫЕ ДЛЯ ПРОЕКТИРОВАНИЯ

Топографическая съемка М 1:1000

Выписки ГЛР, предоставленное Министерством лесного хозяйства РТ, 2023г;

Проект планировки территории, разработанное ООО «Теплогазпроект», 2023г;

6. СВЕДЕНИЯ О ГРАНИЦАХ ТЕРРИТОРИИ, В ОТНОШЕНИИ КОТОРОЙ УТВЕРЖДЕН ПРОЕКТ МЕЖЕВАНИЯ, СОДЕРЖАЩИЕ ПЕРЕЧЕНЬ КООРДИНАТ ХАРАКТЕРНЫХ ТОЧЕК ЭТИХ ГРАНИЦ В СИСТЕМЕ КООРДИНАТ, ИСПОЛЬЗУЕМОЙ ДЛЯ ВЕДЕНИЯ ЕГРН

Проект межевания территории выполнен для строительства линейных объектов для оптимального освоения нефтяных месторождений ПАО «Татнефть» разработан в соответствии и на базе проекта планировки территории, разработанного ООО «Теплогазпроект», 2023г;

Размеры земельных участков в границах, проектируемых территории устанавливались с учетом фактического землепользования и градостроительных нормативов, и правил, действующих в период застройки.

Система координат МСК-16.

Координаты угловых точек, образуемых земельных участков даны в таблице 6.1

Таблица 6.1

Площадь земельного участка – 29'8169 м².

Инв. № подл.	Подп. и дата	Взам. инв. №						
Изм.	Колуч	Лист	№ док.	Подпись	Дата	ППТ-ОЧ-Т	Лист	
							34	

Инв. № подл.	Подп. и дата	Взам. инв. №							
			Изм.	Колуч	Лист	№ док.	Подпись	Дата	

1		2	
Условный номер земельного участка:	: 415: 3У1		
Площадь земельного участка:	61199 кв.м		
Вид разрешенного использования:	заготовка древесины; заготовка и сбор недревесных лесных ресурсов; заготовка пищевых лесных ресурсов и сбор лекарственных растений; осуществление видов деятельности в сфере охотничьего хозяйства; ведение сельского хозяйства; осуществление научно-исследовательской деятельности, образовательной деятельности; осуществление рекреационной деятельности; выращивание лесных плодовых, ягодных, декоративных растений, лекарственных растений; осуществление геологического изучения недр, разработка и добыча полезных ископаемых; строительство и эксплуатация водохранилищ и иных искусственных водных объектов, а также гидротехнических сооружений, морских портов, морских терминалов, речных портов, причалов; строительство, реконструкция, эксплуатация линейных объектов; переработка древесины и иных лесных ресурсов; осуществление религиозной деятельности; иные виды, определенные в соответствии с частью 2 статьи 6 Лесного Кодекса РФ.		
Возможный способ образования:	образованием земельного участка путем раздела с сохранением в измененных границах исходного земельного участка с кадастровым номером 16:30:000000:415		
Местоположение:	Республики Татарстан, Нижнекамский муниципальный район, ГКУ «Нижнекамское лесничество» Бикляное участковое лесничество квартал 103 (ч.выд 6,7,8,9,10,12,13,14,19)		
Номера характерных точек	X (м)	Y (м)	Мера линий (м)
1	450359.57	2290007.14	
			547,60
2	449997.58	2290418.04	
			377,25
3	450374.81	2290422.52	
			42,56
4	450370.83	2290464.89	
			2,37
5	450368.46	2290464.81	
			14,28
6	450368.01	2290479.09	
			772,82
7	449595.34	2290463.60	
			50,44
8	449599.62	2290413.34	
			347,95
9	449947.55	2290417.45	
			535,42
10	450303.35	2290017.34	
			30,71
11	450333.83	2290013.52	
			26,52
1	450359.57	2290007.14	

Инв. № подл.	Подп. и дата	Взам. инв. №						

1						2																	
Условный номер земельного участка:			: 1246: 3У1																				
Площадь земельного участка:			6870 кв.м																				
Вид разрешенного использования:			заготовка древесины, заготовка и сбор недревесных ресурсов, ведение охотничьего хозяйства и осуществление охоты, ведение сельского хозяйства, осуществление научно-исследовательской деятельности, переработка древесины, создание лесных плантаций и их эксплуатация, выращивание лесных плодовых, ягодных, декоративных, лекарственных растений, выполнение работ по геологическому изучению недр, разработка месторождений полезных ископаемых, строительство линий эл. передач, связи, дорог, трубопроводов и др. линейных объектов, строительство и эксплуатация водохранилищ и иных искусственных водных объектов, а также гидротехнических сооружений и специализированных портов, осуществление религиозной деятельности, иные виды																				
Возможный способ образования:			образованием земельного участка путем раздела с сохранением в измененных границах исходного земельного участка с кадастровым номером 16:30:000000:1246																				
Местоположение:			Республики Татарстан, Нижнекамский муниципальный район, ГКУ «Нижнекамское лесничество» Бикляное участковое лесничество квартал 97 (ч.выд 13,14,15,16,17)																				
Номера характерных точек			Х (м)		У (м)		Мера линий (м)																
1			449636.05		2290573.27																		
							429,11																
2			449589.33		2290999.83																		
							150,00																
3			449738.42		2291016.34																		
							200,00																
4			449716.39		2291215.12																		
							148,65																
5			449567.31		2291198.61																		
							1229,27																
6			449436.94		2292420.96																		
							160,24																
7			449566.29		2292515.55																		
							51,25																
8			449566.14		2292566.80																		
							16,70																
9			449570.15		2292583.01																		
							239,53																
10			449378.30		2292439.58																		
							1063,72																
11			449498.55		2291382.68																		
							3,01																
12			449501.55		2291382.96																		
							623,52																
13			449571.50		2290763.37																		
							192,14																
14			449595.17		2290572.69																		
							40,88																
1			449636.05		2290573.27																		
<div style="display: flex; justify-content: space-between; align-items: center;"> <table border="1" style="width: 40%;"> <tr> <td>Изм.</td> <td>Колуч</td> <td>Лист</td> <td>№ док.</td> <td>Подпись</td> <td>Дата</td> </tr> <tr> <td> </td> <td> </td> <td> </td> <td> </td> <td> </td> <td> </td> </tr> </table> <div style="width: 50%; text-align: center;"> <h2>ППТ-ОЧ-Т</h2> </div> <div style="width: 10%; text-align: center;"> <div>Лист</div> <div>36</div> </div> </div>												Изм.	Колуч	Лист	№ док.	Подпись	Дата						
Изм.	Колуч	Лист	№ док.	Подпись	Дата																		

Инв. № подл.	Подп. и дата	Взам. инв. №							Лист 37
Изм.	Колуч	Лист	№ док.	Подпись	Дата	ППТ-ОЧ-Т			

1		2	
Условный номер земельного участка:	:1273: ЗУ1		
Площадь земельного участка:	132011 кв.м		
Вид разрешенного использования:	Заготовка древесины; заготовка и сбор лесных ресурсов; заготовка пищевых лесных ресурсов и сбор лекарственных растений; ведение охотничьего хозяйства; ведение сельского хозяйства; рекреационная деятельность; создание лесных плантаций и их эксплуатация; выращивание лесных плодовых, ягодных, декоративных растений, лекарственных растений; выполнение работ по геологическому изучению недр, разработка месторождений полезных ископаемых; строительство и эксплуатация водохранилищ и иных искусственных водных объектов, а также гидротехнических сооружений и специализированных портов; строительство, реконструкция, эксплуатация линий электропередач, линий связи, дорог, трубопроводов и других линейных объектов; осуществление научно-исследовательской деятельности.		
Возможный способ образования:	образованием земельного участка путем раздела с сохранением в измененных границах исходного земельного участка с кадастровым номером 16: 03:000000:1273		
Местоположение:	Республики Татарстан, Нижнекамский муниципальный район, ГКУ «Нижнекамское лесничество» Биклянское участковое лесничество квартал 103 (ч.выд 21,30-просека), квартал 104 (ч.выд. 4,11,12,13,14,15), квартал 105 (ч.выд. 13,18,20,21,22,23,24,25)		
Номера характерных точек	X (м)	Y (м)	Мера линий (м)
1	449570.23	2292518.43	
			579,63
2	450038.11	2292860.58	
			51,82
3	450032.33	2292912.08	
			97,01
4	450110.01	2292970.18	
			53,00
5	450115.97	2292917.52	
			29,33
6	450139.64	2292934.84	
			54,16
7	450134.69	2292988.77	
			67,47
8	450188.60	2293029.34	
			55,24
9	450193.65	2292974.33	
			8,05
10	450200.15	2292979.08	
			8,95
11	450207.83	2292974.48	
			9,19
12	450216.74	2292972.21	
			60,21
13	450211.50	2293032.19	
			13,84
14	450199.99	2293039.89	
			765,48
15	449580.69	2292589.98	
			5,32
16	449577.17	2292585.98	
			5,76
17	449574.17	2292581.06	
			8,33
18	449571.19	2292573.28	
			7,03
19	449570.05	2292566.34	
			47,91

Инв. № подл.	Подп. и дата	Взам. инв. №							Лист 38
Изм.	Колуч	Лист	№ док.	Подпись	Дата	ППТ-ОЧ-Т			

1	449570.23	2292518.43	
1		2	
Условный номер земельного участка:	: 1273: 3У2		
Площадь земельного участка:	32600 кв.м		
Вид разрешенного использования:	заготовка древесины, заготовка и сбор недревесных ресурсов, заготовка пищевых лесных ресурсов и сбор лекарственных растений, ведение охотничьего хозяйства и осуществление охоты, ведение сельского хозяйства, осуществление научно-исследовательской деятельности, выполнение работ по геологическому изучению недр, строительство и эксплуатация водохранилищ, строительство, реконструкция, эксплуатация линий эл. передач, осуществление религиозной деятельности, переработка древесины		
Возможный способ образования:	образованием земельного участка путем раздела с сохранением в измененных границах исходного земельного участка с кадастровым номером 16:30:000000:1273		
Местоположение:	Республики Татарстан, Нижнекамский муниципальный район, ГКУ «Нижнекамское лесничество» Биклянское участковое лесничество квартал 105 (ч.выд 1,7,9,10,16)		
Номера характерных точек	X (м)	Y (м)	Мера линий (м)
1	450290.11	2292953.46	
			65,32
2	450353.41	2292937.28	
			23,70
3	450353.36	2292960.98	
			9,91
4	450351.55	2292970.73	
			7,72
5	450343.83	2292970.73	
			20,00
6	450343.83	2292990.73	
			5,00
7	450348.83	2292990.73	
			42,00
8	450349.67	2293032.73	
			4,97
9	450344.70	2293032.73	
			20,00
10	450344.70	2293052.73	
			4,09
11	450348.79	2293052.73	
			31,42
12	450347.01	2293084.10	
			41,35
13	450305.66	2293083.57	
			82,75
14	450306.73	2293000.82	
			22,21
15	450285.20	2293006.32	
			53,08
1	450290.11	2292953.46	

1		2	
Условный номер земельного участка:	: 906: 3У1		
Площадь земельного участка:	456 кв.м		
Вид разрешенного использования:	заготовка древесины, заготовка пищевых лесных ресурсов и сбор лекарственных растений, заготовка и сбор недревесных ресурсов, ведение охотничьего хозяйства, осуществление научно-исследовательской деятельности, выполнение работ по геологическому изучению недр, строительство и эксплуатация водохранилищ, строительство и реконструкция линии электропередач, осуществление религиозной деятельности, ведение сельского хозяйства, переработка древесины		
Возможный способ образования:	образованием земельного участка путем раздела с сохранением в измененных границах исходного земельного участка с кадастровым номером 16:30:000000:906		
Местоположение:	Республики Татарстан, Нижнекамский муниципальный район, ГКУ «Нижнекамское лесничество» Биклянское участковое лесничество квартал 106 (ч.выд 1)		
Номера характерных точек	X (м)	Y (м)	Мера линий (м)
1	450106.05	2293058.81	
			77,78
2	450098.71	2293136.25	
			9,99
3	450091.55	2293143.23	
			79,28
4	450100.25	2293064.42	
			8,07
1	450106.05	2293058.81	

Инв. № подл.	Подп. и дата	Взам. инв. №							Лист
Изм.	Колуч	Лист	№ док.	Подпись	Дата	ППТ-ОЧ-Т			39

1		2	
Условный номер земельного участка:	: 1248: 3У1		
Площадь земельного участка:	38350 кв.м		
Вид разрешенного использования:	заготовка древесины, заготовка и сбор недревесных ресурсов, заготовка пищевых лесных ресурсов и сбор лекарственных растений, ведение охотничьего хозяйства и осуществление охоты, ведение сельского хозяйства, осуществление научно-исследовательской деятельности, выполнение работ по геологическому изучению недр, строительство и эксплуатация водохранилищ, строительство, реконструкция, эксплуатация линий эл. передач, осуществление религиозной деятельности,переработка древесины		
Возможный способ образования:	образованием земельного участка путем раздела с сохранением в измененных границах исходного земельного участка с кадастровым номером 16:30:000000:1248		
Местоположение:	Республики Татарстан, Нижнекамский муниципальный район, ГКУ «Нижнекамское лесничество» Биклянское участковое лесничество квартал 106 (ч.выд 5)		
Номера характерных точек	X (м)	Y (м)	Мера линий (м)
1	449968.37	2293191.81	
			85,54
2	449959.57	2293276.90	
			182,72
3	449801.88	2293369.22	
			462,79
4	449339.16	2293360.91	
			84,45
5	449271.03	2293410.82	
			69,67
6	449278.78	2293341.58	
			54,89
7	449324.13	2293310.63	
			465,06
8	449789.13	2293318.98	
			219,77
1	449968.37	2293191.81	

Инв. № подл.	Подп. и дата	Взам. инв. №							Лист
Изм.	Колуч	Лист	№ док.	Подпись	Дата	ППТ-ОЧ-Т			40

Инв. № подл.	Подп. и дата	Взам. инв. №							Лист 41
Изм.	Колуч	Лист	№ док.	Подпись	Дата	ППТ-ОЧ-Т			

1		2	
Условный номер земельного участка:	: 415: 3У2		
Площадь земельного участка:	26683 кв.м		
Вид разрешенного использования:	заготовка древесины; заготовка и сбор недревесных лесных ресурсов; заготовка пищевых лесных ресурсов и сбор лекарственных растений; осуществление видов деятельности в сфере охотничьего хозяйства; ведение сельского хозяйства; осуществление научно-исследовательской деятельности, образовательной деятельности; осуществление рекреационной деятельности; выращивание лесных плодовых, ягодных, декоративных растений, лекарственных растений; осуществление геологического изучения недр, разработка и добыча полезных ископаемых; строительство и эксплуатация водохранилищ и иных искусственных водных объектов, а также гидротехнических сооружений, морских портов, морских терминалов, речных портов, причалов; строительство, реконструкция, эксплуатация линейных объектов; переработка древесины и иных лесных ресурсов; осуществление религиозной деятельности; иные виды, определенные в соответствии с частью 2 статьи 6 Лесного Кодекса РФ.		
Возможный способ образования:	образованием земельного участка путем раздела с сохранением в измененных границах исходного земельного участка с кадастровым номером 16: 03:000000:1270		
Местоположение:	Республики Татарстан, Нижнекамский муниципальный район, ГКУ «Нижнекамское лесничество» Биклянское участковое лесничество квартал 106 (ч.выд 24,25), квартал 110 (ч.выд. 1,2,3,19,21,24-просека)		
Номера характерных точек	X (м)	Y (м)	Мера линий (м)
1	449163.81	2293420.02	
			70,42
2	449155.83	2293489.99	
			263,55
3	448936.28	2293635.79	
			198,16
4	448751.64	2293707.74	
			63,94
5	448687.72	2293705.88	
			25,08
6	448677.75	2293682.86	
			252,27
7	448912.82	2293591.27	
			303,84
1	449163.81	2293420.02	

СХЕМА РАСПОЛОЖЕНИЯ ПРОЕКТИРУЕМОГО ЛЕСНОГО УЧАСТКА №1

Субъект Российской Федерации
Муниципальное образование
Категория земель
Лесничество (лесопарк)
Участковое лесничество
Вид использования лесов

Республика Татарстан

Нижнекамский

земли лесного фонда

Нижнекамское

Биклянское

заготовка древесины, заготовка и сбор недревесных ресурсов, заготовка пищевых лесных ресурсов и сбор лекарственных растений, ведение охотничьего хозяйства и осуществление охоты, ведение сельского хозяйства, осуществление научно-исследовательской деятельности, выполнение работ по геологическому изучению недр, строительство и эксплуатация водохранилищ, строительство, реконструкция, эксплуатация линий эл. передач, осуществление религиозной деятельности, переработка древесины

Цель предоставления
лесного участка

использование лесных участков в целях выполнения работ по геологическому изучению недр и разработки месторождений полезных ископаемых, строительства, реконструкции, эксплуатации линий электропередачи, линий связи, дорог, трубопроводов и других линейных объектов;

Особые отметки:

земли лесного фонда Российской Федерации

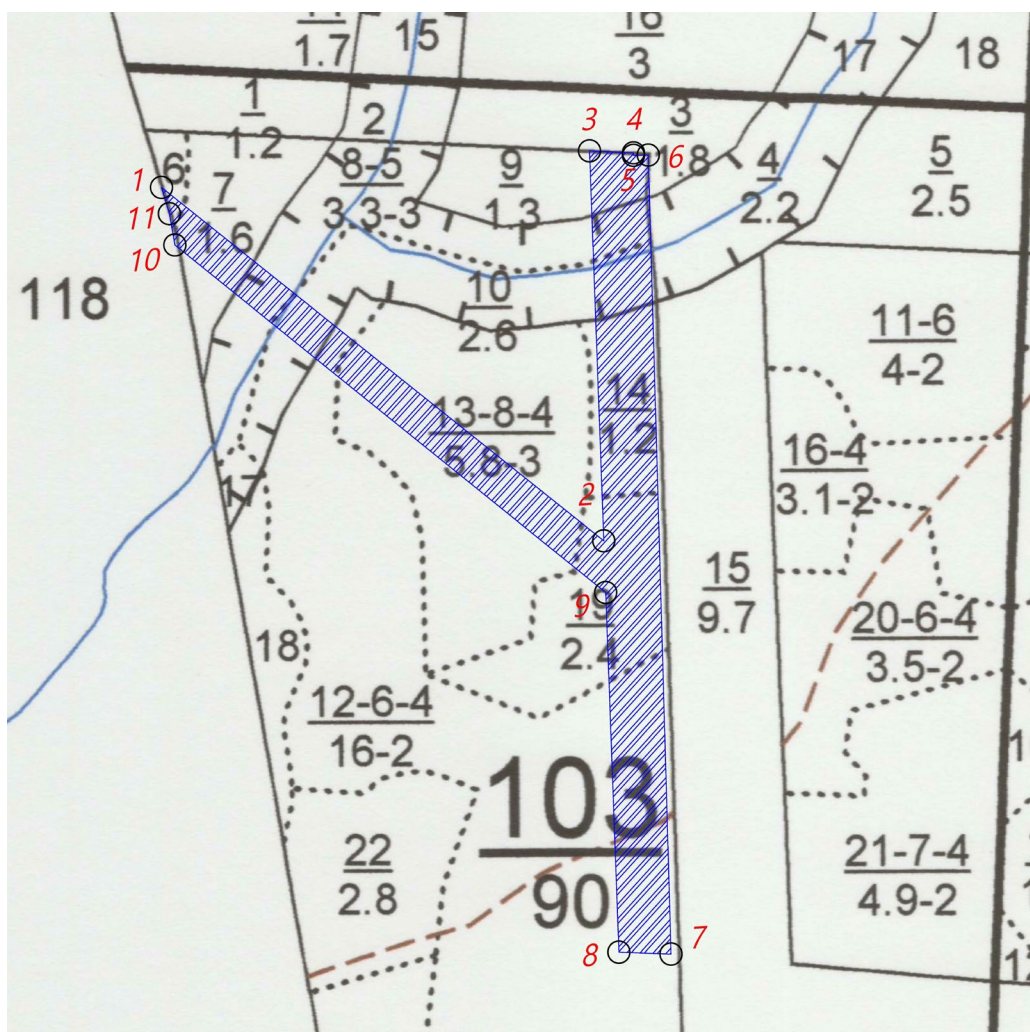
[illegible]

СХЕМА РАСПОЛОЖЕНИЯ ПРОЕКТИРУЕМОГО ЛЕСНОГО УЧАСТКА №2

Субъект Российской Федерации
Муниципальное образование
Категория земель
Лесничество (лесопарк)
Участковое лесничество
Вид использования лесов

Республика Татарстан

Нижнекамский

земли лесного фонда

Нижнекамское

Биклянское

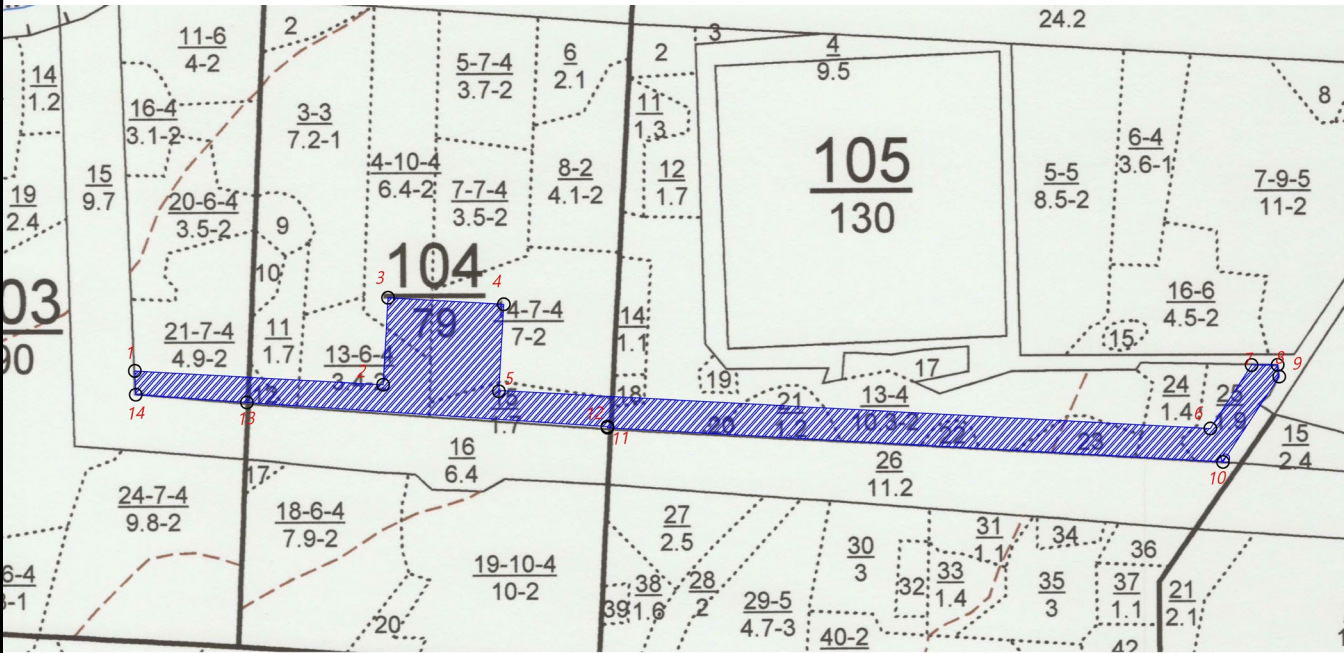
заготовка древесины, заготовка и сбор недревесных ресурсов, заготовка пищевых лесных ресурсов и сбор лекарственных растений, ведение охотничьего хозяйства и осуществление охоты, ведение сельского хозяйства, осуществление научно-исследовательской деятельности, выполнение работ по геологическому изучению недр, строительство и эксплуатация водохранилищ, строительство, реконструкция, эксплуатация линий эл. передач, осуществление религиозной деятельности, переработка древесины

Цель предоставления лесного участка

использование лесных участков в целях выполнения работ по геологическому изучению недр и разработки месторождений полезных ископаемых, строительства, реконструкции, эксплуатации линий электропередачи, линий связи, дорог, трубопроводов и других линейных объектов;

Особые отметки:

земли лесного фонда Российской Федерации



Взам. инв. №					
Подп. и дата					
Инв. № подл.					
Изм.	Колуч	Лист	Недок.	Подпись	Дата
ППТ-ОЧ-Т					
Лист 43					

СХЕМА РАСПОЛОЖЕНИЯ ПРОЕКТИРУЕМОГО ЛЕСНОГО УЧАСТКА №3

Субъект Российской Федерации
Муниципальное образование
Категория земель
Лесничество (лесопарк)
Участковое лесничество
Вид использования лесов

Республика Татарстан

Нижнекамский

земли лесного фонда

Нижнекамское

Биклянское

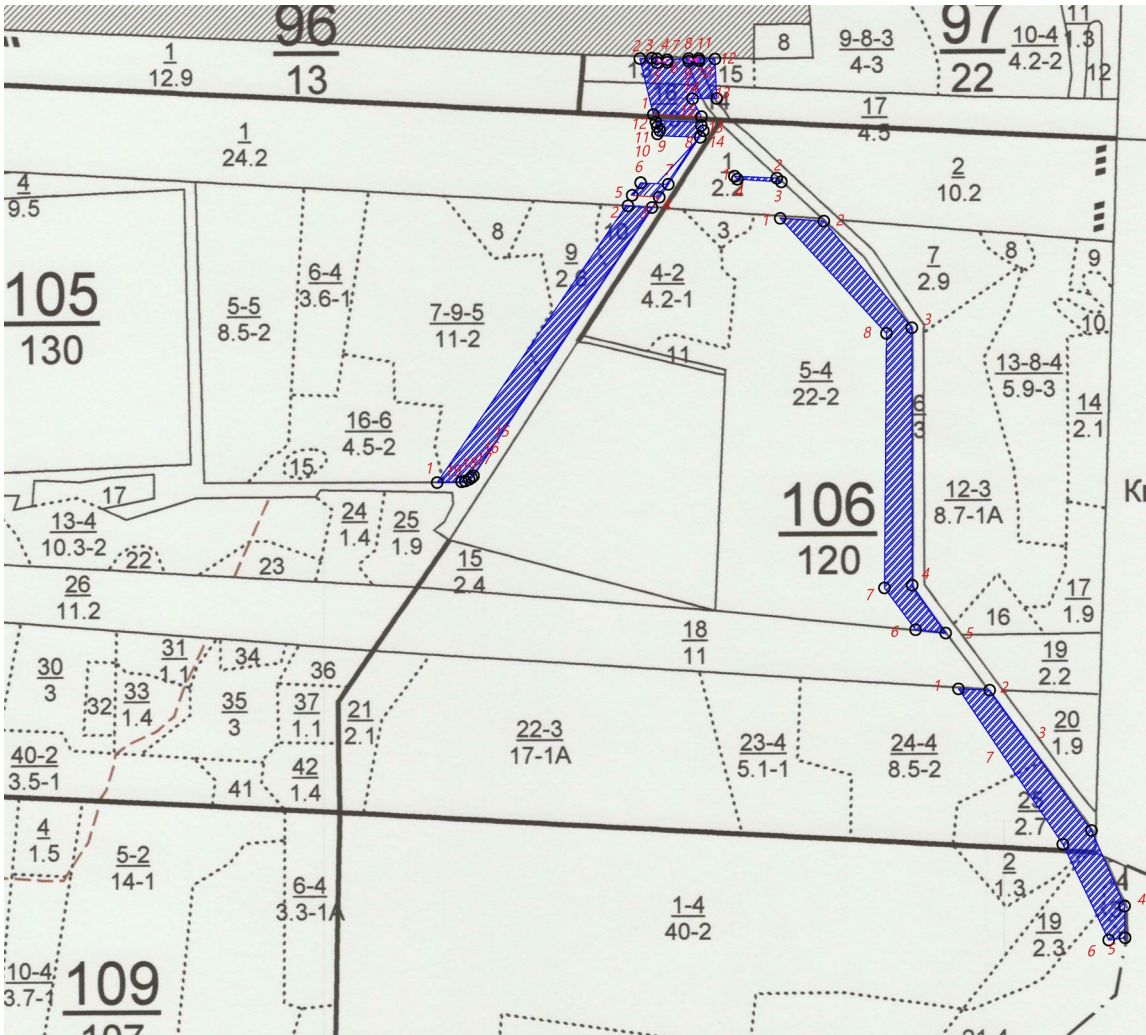
заготовка древесины, заготовка и сбор недревесных ресурсов, заготовка пищевых лесных ресурсов и сбор лекарственных растений, ведение охотничьего хозяйства и осуществление охоты, ведение сельского хозяйства, осуществление научно-исследовательской деятельности, выполнение работ по геологическому изучению недр, строительство и эксплуатация водохранилищ, строительство, реконструкция, эксплуатация линий эл. передач, осуществление религиозной деятельности, переработка древесины

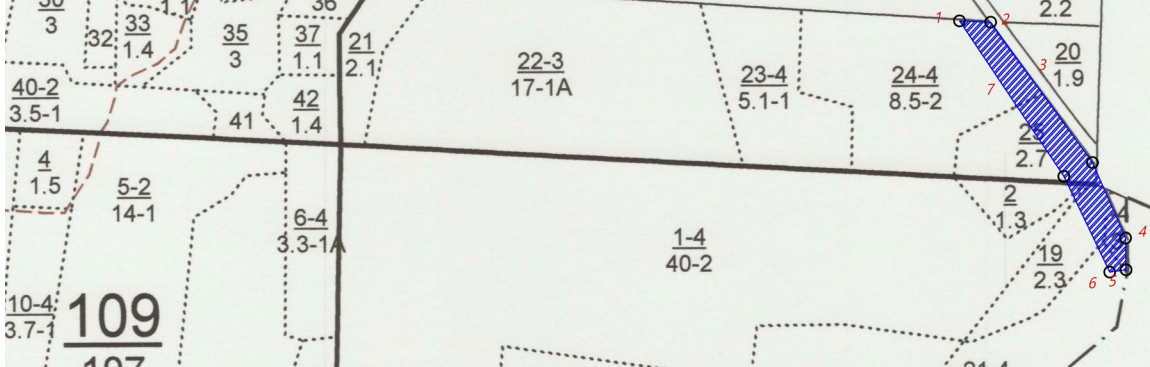
Цель предоставления лесного участка

использование лесных участков в целях выполнения работ по геологическому изучению недр и разработки месторождений полезных ископаемых, строительства, реконструкции, эксплуатации линий электропередачи, линий связи, дорог, трубопроводов и других линейных объектов;

Особые отметки:

земли лесного фонда Российской Федерации



Инв. № подл.	Подп. и дата	Взам. инв. №							Лист 44
			ППТ-ОЧ-Т						
Изм.	Колуч	Лист	№ док.	Подпись	Дата				

Информация о лесном участке

Номер государственного учета в государственном лесном реестре:-

Кадастровый номер (при наличии): -16:30:000000:1248; 16:30:000000:1273; 16:30:000000:906;
16:30:000000:1270; 16:30:000000:2154; 16:30:000000:1246;

Условный номер (при наличии):-

Предыдущий кадастровый (условный) номер: -

ЛЕСНОЙ УЧАСТОК

Адрес (местоположение) Республика Татарстан, Нижнекамский муниципальный район, Нижнекамское лесничество, Биклянское участковое лесничество, квартал 97 выдел 13,16;квартал 103 выдел 6,7,8,9,10,12,13,14,15,19,21 квартал 104 выдел 4,11,12,13,14,15 квартал 105 выдел 1,4,7,9,10,13,16,18,20,21,22,23,24,25 квартал 106 выдел 1,5,18,24,25 квартал 110 выдел 1,2,3,19,21

Наименование (реквизиты) юридического лица, фамилия, имя, отчество физического лица, местонахождение (регистрация) правообладателя):

Право собственности РФ

Виды использования :заготовка древесины заготовка пищевых лесных ресурсов и сбор лекарственных растений, заготовка и сбор не древесных ресурсов, ведение охотничьего хозяйства, осуществление научно-исследовательской деятельности, выполнение работ по геологическому изучению недр, строительство и эксплуатация водохранилищ, строительство, эксплуатация реконструкция линейных объектов,осуществление религиозной деятельности

Целевое назначение: Защитные леса – леса расположенные вдоль ж\д пути автомобильных дорог

Площадь: -га

ОЗУ: квартал 110 выдел 3,19,21, вокруг населенных пунктов и садовых товариществ

Особые отметки: лесоустройство 2017 года

Карта- схема расположения и границы лесного участка на обороте

Должностное лицо органа,
осуществляющего ведение
государственного лесного
реестра

первый заместитель министра
лесного хозяйства Республики Татарстан

И. Н. Зарипов

(Ф.И.О.)

(дата)

(подпись)



Карта-схема расположения и границы лесного участка

Республика Татарстан, Нижнекамский муниципальный район

(субъект Российской Федерации, муниципальное образование)

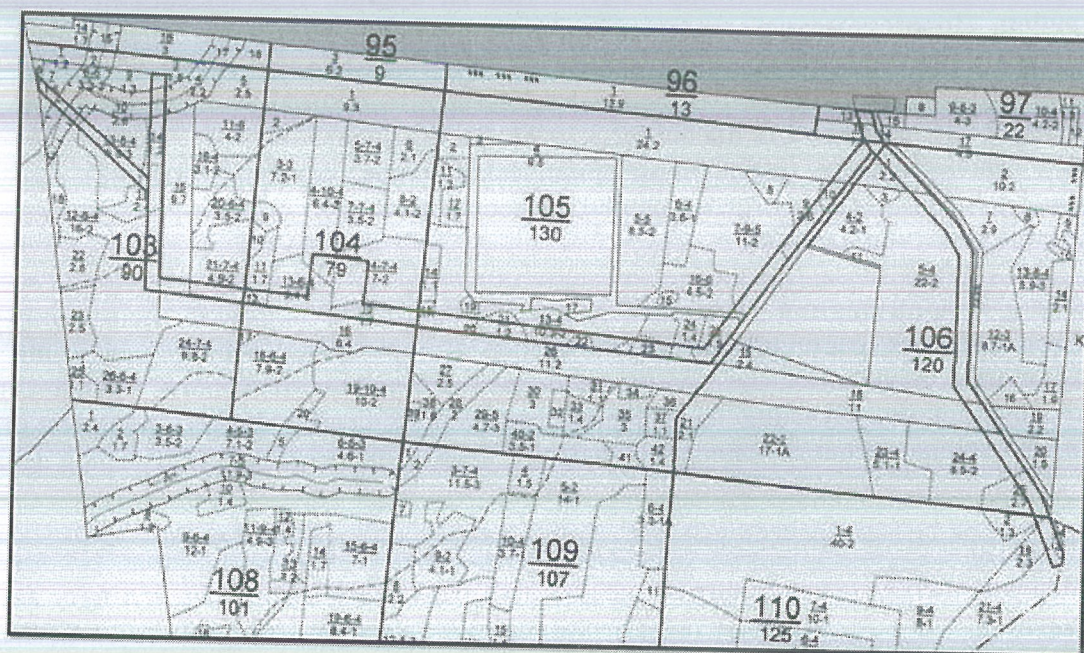
Лесничество (лесопарк) **Нижнекамское**

(название)

Участковое лесничество **Биклянское**

(название)

Масштаб 1:10 000



Примечание: материалы лесоустройства 2017 года

Должностное лицо органа,
осуществляющего ведение
государственного лесного
реестра
первый заместитель министра
лесного хозяйства Республики Татарстан

И. Н. Зарипов

(Ф.И.О.)

(дата)



Информация о лесном участке

Номер государственного учета в лесном реестре:

Кадастровый номер (при наличии): 16:30:000000:2154, 16:30:000000:415.

Условный номер (при наличии): -

Предыдущий кадастровый (условный) номер -

ЛЕСНОЙ УЧАСТОК

Адрес (местоположение) **лесоустройство 2017 года Республика Татарстан, Нижнекамский муниципальный район, ГКУ "Нижнекамское лесничество", Биклянское участковое лесничество, квартал 103 выдел 6,7,8,9,10,12,13,14,19,21 квартал 106 выдел 24,25 квартал 110 выдела 1,2,3,19,21**

Наименование (реквизиты) юридического лица, фамилия, имя, отчество физического лица, местонахождение (регистрация) правообладателя: **право собственности Российской Федерации**

Виды использования: заготовка древесины; заготовка и сбор недревесных лесных ресурсов; заготовка пищевых лесных ресурсов и сбор лекарственных растений; осуществление видов деятельности в сфере охотничьего хозяйства; ведение сельского хозяйства; осуществление научно-исследовательской деятельности, образовательной деятельности; осуществление рекреационной деятельности; выращивание лесных плодовых, ягодных, декоративных растений, лекарственных растений; осуществление геологического изучения недр, разработка и добыча полезных ископаемых; строительство и эксплуатация водохранилищ и иных искусственных водных объектов, а также гидротехнических сооружений, морских портов, морских терминалов, речных портов, причалов; строительство, реконструкция, эксплуатация линейных объектов; переработка древесины и иных лесных ресурсов; осуществление религиозной деятельности; иные виды, определенные в соответствии с частью 2 статьи 6 Лесного Кодекса РФ.

Целевое назначение:

- эксплуатационные

Площадь: га.

ОЗУ: квартал 110 выдел 3,19,21, вокруг населенных пунктов и садовых товариществ

Особые отметки: Лесоустройство 2017 года

Карта-схема расположения и границы лесного участка на обороте

Должностное лицо органа,
осуществляющего ведение
государственного лесного
реестра –

Первый заместитель министра
лесного хозяйства Республики Татарстан

И.Н. Зарипов
Ф.И.О

Дата 04.06.2023

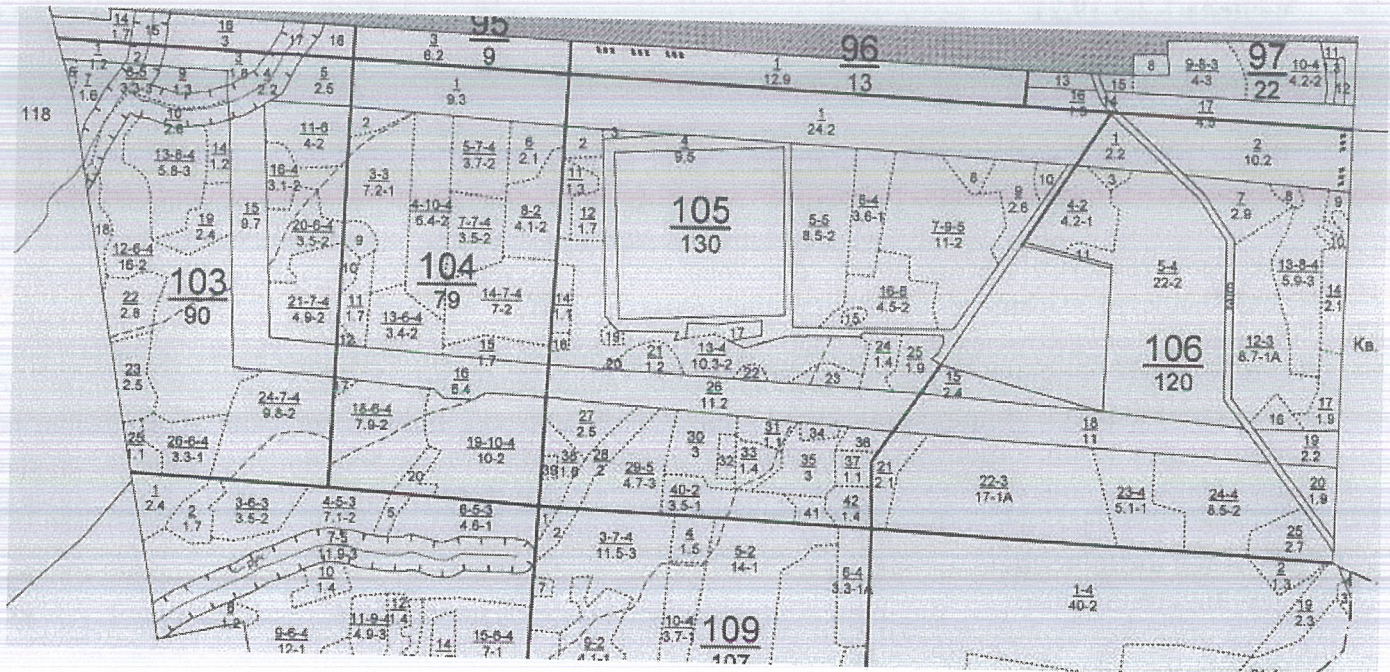

Подпись _____

Карта-схема расположения и границы лесного участка

Республика Татарстан, Нижнекамский муниципальный район
(субъект Российской Федерации, муниципальное образование)
Лесничество (лесопарк) **Нижнекамское**
(название)

Участковое лесничество **Биклянское**
(название)

Масштаб 1:10 000



Примечание материалы лесоустройства 2017 года

Условные обозначения: границы лесного участка

Должностное лицо органа,
осуществляющего ведение
государственного лесного
реестра –
Первый заместитель министра
лесного хозяйства Республики Татарстан
И.Н. Заринов
Ф.И.О

Дата 01.06.2023

